

INFORMACIÓN PLUVIOMÉTRICA, FLUVIOMÉTRICA, ESTADO DE EMBALSES Y AGUAS SUBTERRÁNEAS

Ingeniero Jefe, Javier Narbona Naranjo

Contenido:

1. Informe Pluviométrico
2. Volúmenes de Embalses
3. Informe Fluviométrico
4. Informe Aguas Subterráneas
5. Comentarios Situación Hidrológica

Nota: Datos provisorios sujetos a modificaciones



**Dirección
General de
Aguas**

Ministerio de Obras
Públicas

Gobierno de Chile

INFORME PLUVIOMETRICO NACIONAL N°04

ESTACIONES	TOTALES AL 30 de Abril				EXCESO O DÉFICIT (%)	
	Abril	2011 (mm)	2010 (mm)	PROMEDIO (mm)		
Chapiquiña	0.0	99.0	10.0	130.2	*	-24
Emb. Conchi	3.5	14.0	0.0	15.7	*	-11
Calama	0.0	0.0	0.0	2.0		-100
Antofagasta	0.0	0.0	0.0	0.6		-100
Copiapó	0.0	0.0	0.0	0.6		-100
Emb. Lautaro	0.5	0.5	0.0	2.5		-80
Vallenar	0.5	0.5	0.0	1.7		-71
Rivadavia	1.0	1.0	0.0	3.9		-75
Vicuña	0.0	0.0	0.0	3.2		-100
La Serena	0.1	0.1	0.5	1.5		-93
Ovalle	0.0	1.0	0.0	3.7		-73
Emb. Paloma	0.0	0.0	0.0	5.0		-100
Cogotí 18	1.0	1.0	0.0	7.2		-86
Huintil	0.0	7.0	0.0	8.3		-16
Coirón	0.0	0.0	0.0	12.9		-100
Vilcuya	4.0	9.0	0.0	17.4		-48
San Felipe	0.5	1.9	0.0	7.8		-76
Lago Peñuelas	12.0	12.5	0.0	27.6		-55
Emb. El yeso	8.2	32.6	3.2	49.0		-33
Cerro Calán	2.0	3.8	0.5	20.1		-81
Santiago (MOP)	8.9	9.9	0.8	15.5		-36
Rancagua	27.0	31.0	2.0	27.0		15
San Fernando	118.3	137.2	0.3	39.1		>200
Convento Viejo	100.8	132.6	3.0	44.2		200
Curicó	58.1	87.9	4.0	49.9		76
Talca	62.8	98.3	12.6	53.2		85
Colorado	139.3	189.7	20.9	107.9		76
Linares	101.4	146.1	12.3	84.2		74
Parral	78.7	180.6	29.6	92.1		96
Emb. Digua	123.4	198.4	31.9	138.6		43
Chillán	79.4	185.3	87.6	107.9		72
Concepción	93.9	190.7	82.6	127.7		49
Los Angeles	93.0	238.2	130.0	134.5		77
Cañete	92.7	212.7	119.0	173.3		23
Angol	79.0	156.4	88.9	112.3		39
Temuco	113.0	277.3	178.6	209.0		33
Valdivia	159.0	378.2	256.4	362.8		4
Osorno	157.8	346.2	216.3	303.0		14
Puerto Montt	158.1	593.4	397.9	458.8		29
Coyhaique	66.2	264.1	254.4	302.4		-13
Punta Arenas	108.0	246.2	157.5	141.4		74

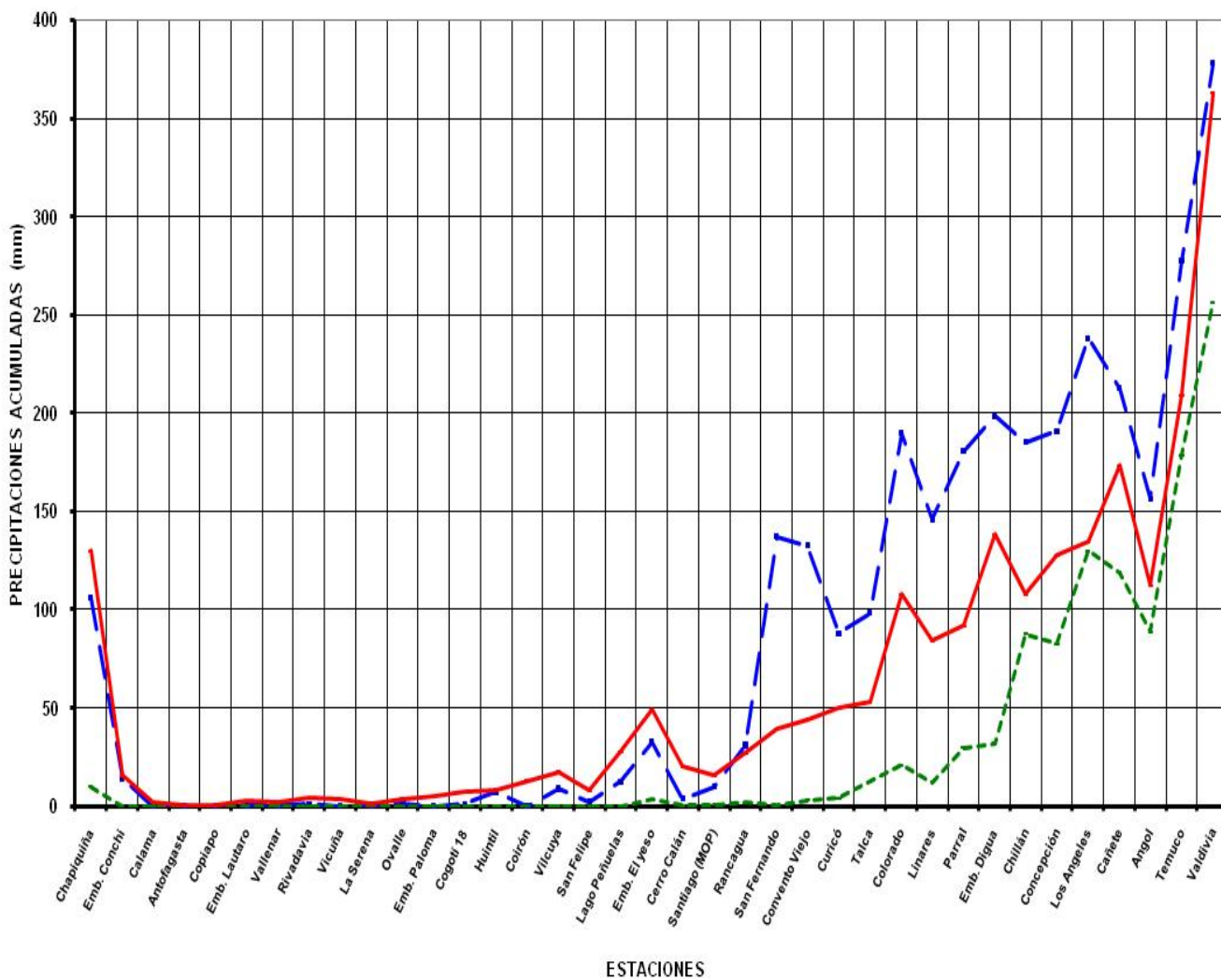
Promedios acumulados para el período 1961-1990 (D.G.A)

* : Promedios calculados para períodos inferiores a 30 años

Valores expresados en milímetros (1 mm = 1 lt x m2)

TOTALES DE LLUVIA HASTA EL
30 de Abril de 2011

Normal Año 2011 Año 2010



MINISTERIO DE OBRAS PUBLICAS
DIRECCION GENERAL DE AGUAS

ESTADO DE EMBALSES

Ultimo día del mes
(Volúmenes en mill-m³)

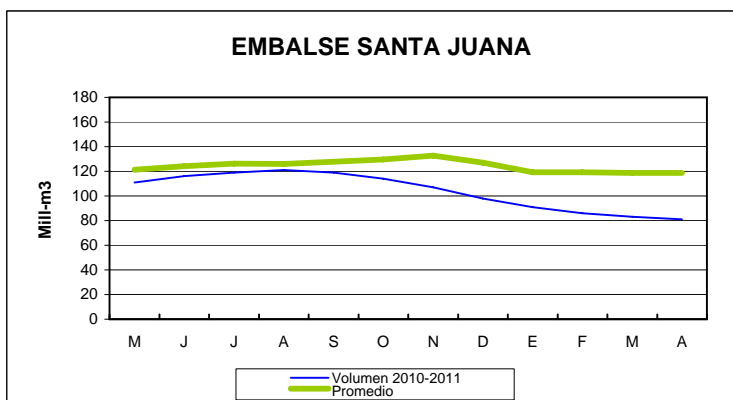
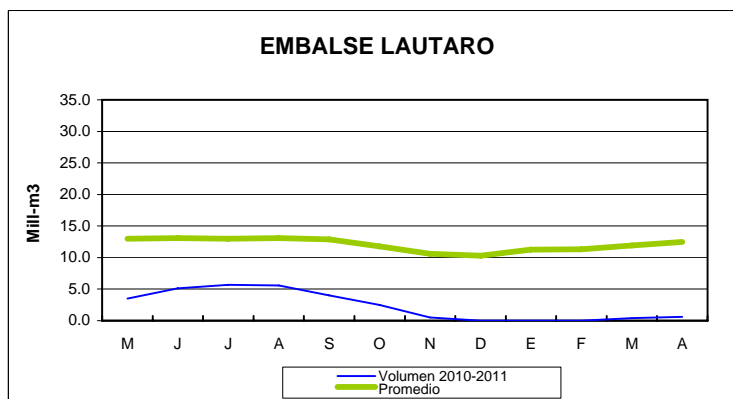
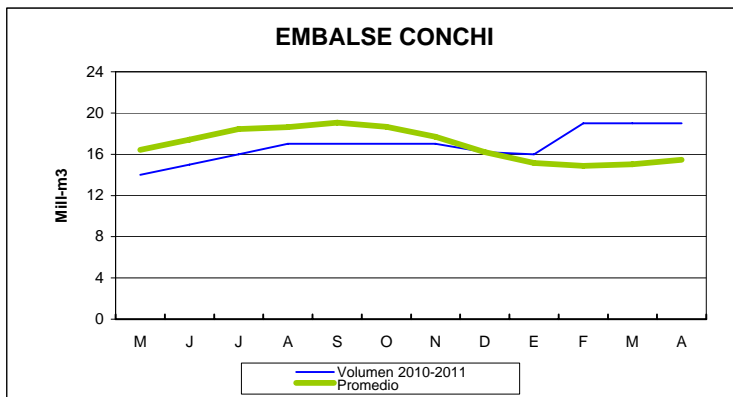
EMBALSE	REGION	CUENCA	CAPACIDAD	PROMEDIO HISTORICO MENSUAL	Abril		Uso Principal
					2011	2010	
Conchi	II	Loa	22	15	19	14	Riego
Lautaro	III	Copiapó	35	11	0.6	1.7	Riego
Santa Juana	III	Huasco	166	122	81	106	Riego
La Laguna	IV	Elqui	40	22	25	23	Riego
Puclaro	IV	Elqui	200	140	71	132	Riego
Recoleta	IV	Limarí	100	60	33	66	Riego
La Paloma	IV	Limarí	748	384	152	246	Riego
Cogotí	IV	Limarí	150	68	2	24	Riego
Culimo	IV	Quilimarí	10	2.3	0.0	0.1	Riego
Corrales	IV	Illapel	50	38	15	34	Riego
Peñuelas	V	Peñuelas	95	20	3	6	Agua Potable
El Yeso	RM	Maipo	256	192	124	226	Agua Potable
Rungue	RM	Maipo	2.2	0.3	0.1	0.2	Riego
Convento Viejo	VI	Rapel	237	118	121	44	Riego
Rapel	VI	Rapel	695	491	540	404	Generación
Colbún	VII	Maule	1544	877	869	943	Generación y Riego
Lag. Maule	VII	Maule	1420	935	309	872	Generación y Riego
Bullileo	VII	Maule	60	2.0	4	0	Riego
Digua	VII	Maule	220	28	29	19	Riego
Tutuvén	VII	Maule	15	1.8	3.2	4	Riego
Coihueco	VIII	Itata	29	4.1	6	3.7	Riego
Lago Laja	VIII	Bio-Bio	5582	3199	950	1708	Generación y Riego
Ralco	VIII	Bio-Bio	1174	453	531	508	Generación
Pangue	VIII	Bio-Bio	83	66	77	72	Generación

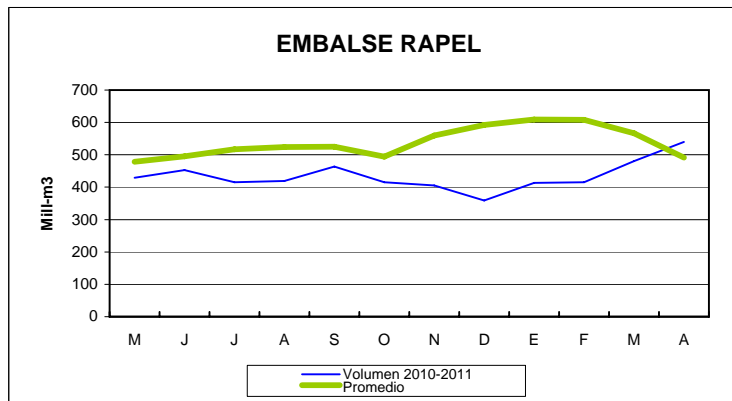
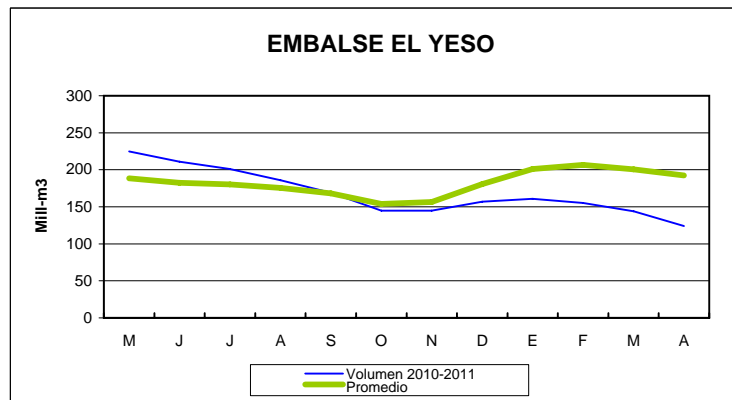
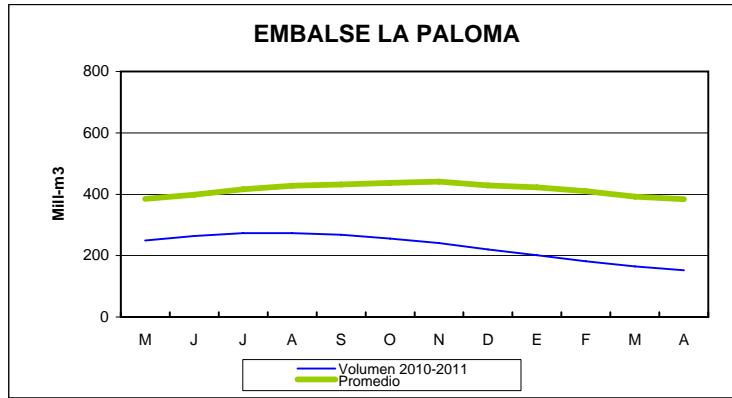
RESUMEN ANUAL

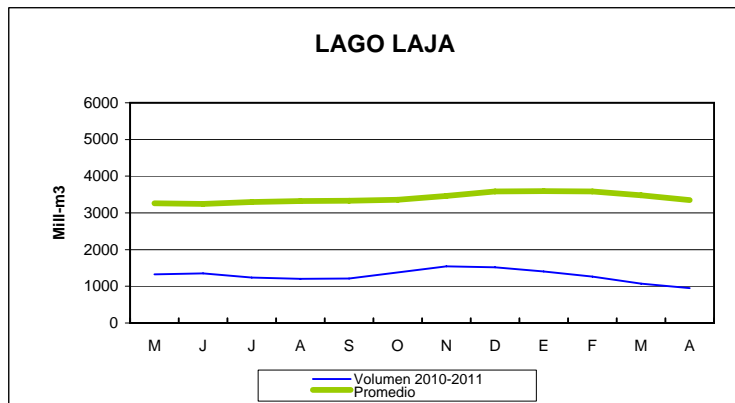
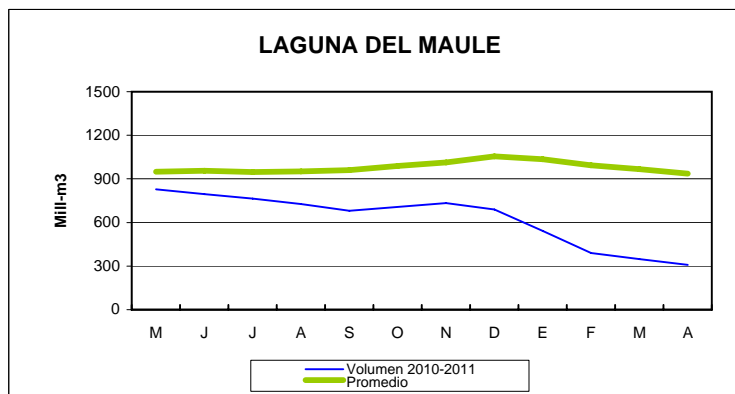
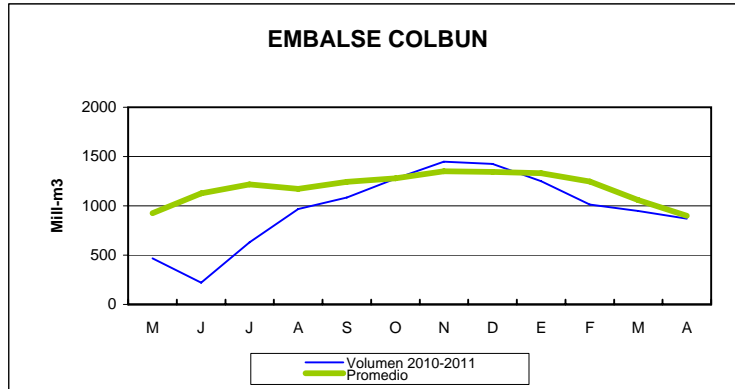
EMBALSE	2010 - 2011											
	M	J	J	A	S	O	N	D	E	F	M	A
Conchi	14	15	16	17	17	17	17	16	16	19	19	19
Lautaro (*)	3.5	5.1	5.7	5.6	4.0	2.5	0.5	0.0	0.0	0.0	0.4	0.6
Santa Juana	111	116	119	121	119	114	107	98	91	86	83	81
La Laguna	25	25	26	27	29	30	30	29	27	26	24	25
Puclaro	133	137	138	137	134	127	114	106	94	86	80	71
Recoleta	68	72	73	74	74	71	66	57	49	44	38	33
La Paloma	249	264	273	273	268	256	241	220	201	182	165	152
Cogotí	23	26	28	28	27	26	24	16	13	8	4	2
Culimo	0.1	0.2	0.2	0.2	2.0	2.2	0.2	0.2	0.0	0.0	0.0	0.0
Corrales	33	33	34	35	36	40	40	37	31	26	20	15
Peñuelas		7	7	7	6	6	5	4	4	3	3	3
El Yeso	225	211	201	186	169	145	145	157	161	155	144	124
Rungue	0.2	0.4	0.8	0.9	0.9	0.9	0.8	0.5	0.2	0.1	0.0	0.1
Convento Viejo	17	57	70	80	122	165	192	177	142	117	115	121
Rapel	429	453	415	419	464	415	405	359	413	415	481	540
Colbún	469	222	629	968	1085	1277	1448	1426	1250	1013	949	869
Lag. Maule	829	796	765	726	680	707	734	689	541	389	349	309
Bullileo	0	12	30	48	60	60	60	57	40	9.6	0	4
Digua	21	60	123	180	220	220	216	161	90	36	26	29
Tutuvén	9	3	7	13	15	15	12	11	9.2	7.7	5.2	3.2
Coihueco	2.7	0	0	5.8	25	29	25	27	21	15	7	6
Lago Laja (&)	1326	1354	1235	1202	1210	1382	1540	1520	1406	1265	1076	950
Ralco	413	567	484	463	477	657	710	735	618	512	457	531
Pangue	65	70	68	72	76	74	74	75	78	63	77	77

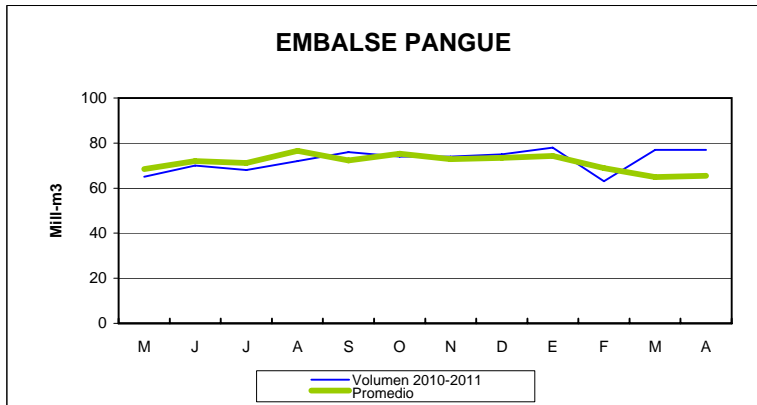
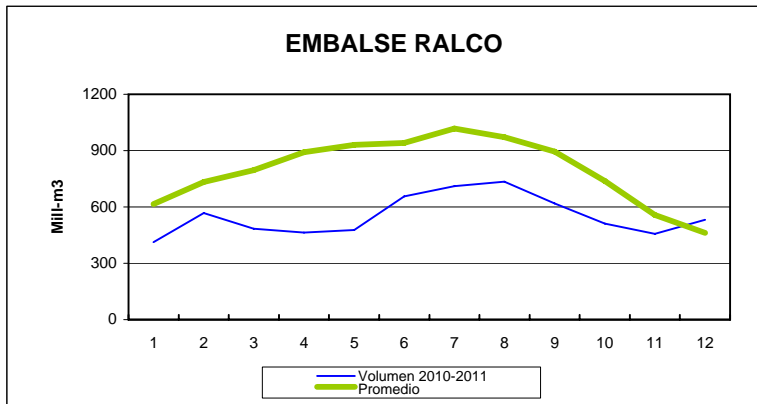
(*) : Curva corregida por embanque
(&) : Volumen sobre cota 1300 msnm

ESTADO DE EMBALSES





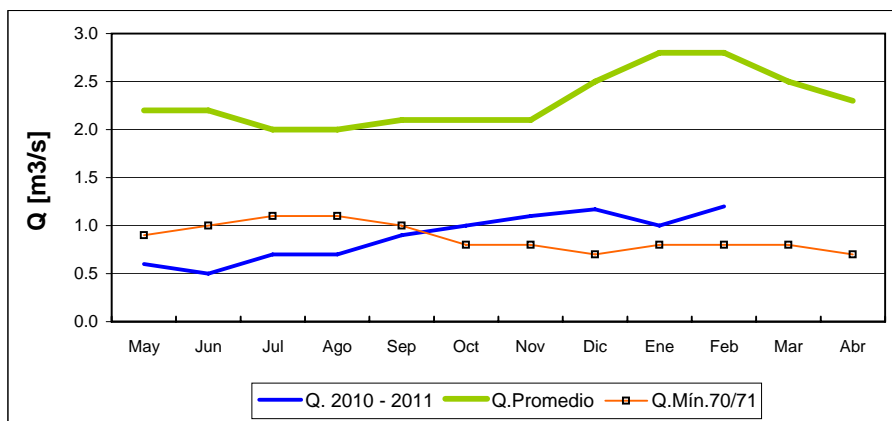




INFORME FLUVIOMETRICO
Caudales medios mensuales en m3/seg

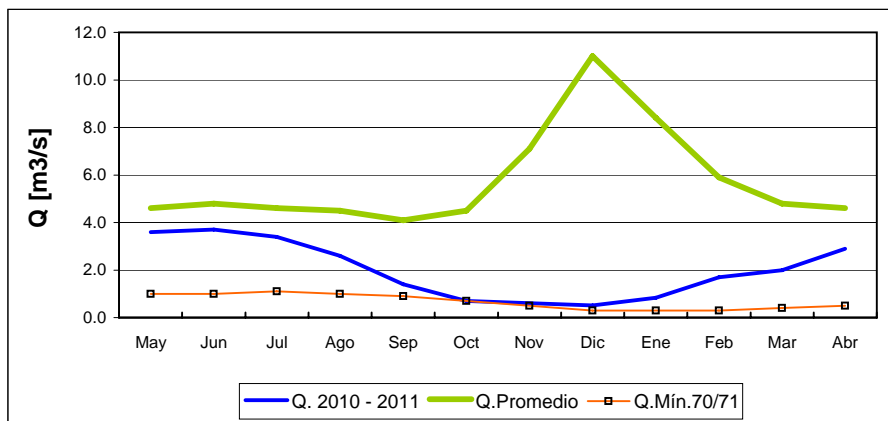
Abr-11

RIO COPIAPO EN LA PUERTA



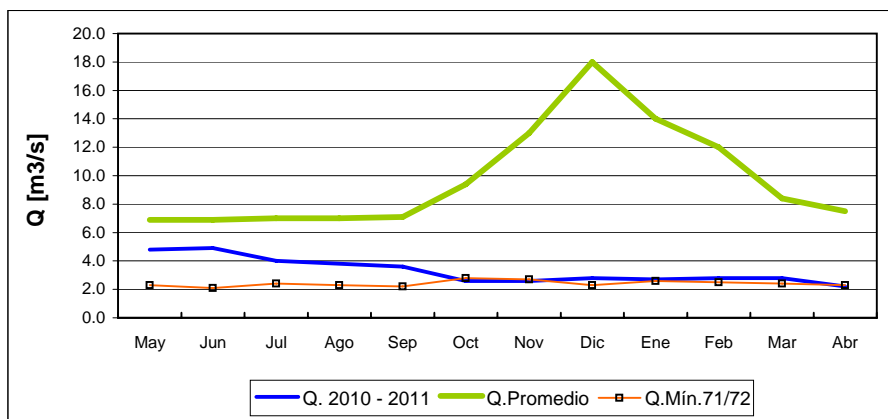
	May	Jun	Jul	Ago	Sep	Oct	Nov	Dic	Ene	Feb	Mar	Abr
Q. 2010 - 2011	0.6	0.5	0.7	0.7	0.9	1.0	1.1	1.2	1.0	1.2		0.7
Q.Promedio	2.2	2.2	2.0	2.0	2.1	2.1	2.1	2.5	2.8	2.8	2.5	2.3
Q.Min.70/71	0.9	1.0	1.1	1.1	1.0	0.8	0.8	0.7	0.8	0.8	0.8	0.7

RIO HUASCO EN ALGODONES



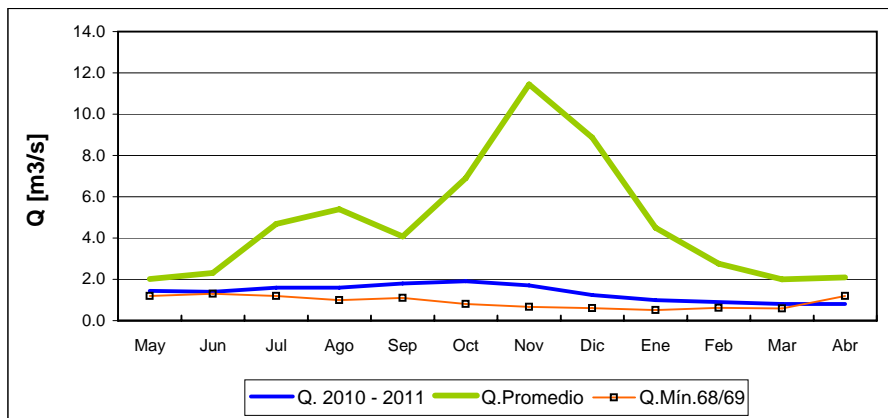
	May	Jun	Jul	Ago	Sep	Oct	Nov	Dic	Ene	Feb	Mar	Abr
Q. 2010 - 2011	3.6	3.7	3.4	2.6	1.4	0.7	0.6	0.5	0.8	1.7	2.0	2.9
Q.Promedio	4.6	4.8	4.6	4.5	4.1	4.5	7.1	11.0	8.4	5.9	4.8	4.6
Q.Min.70/71	1.0	1.0	1.1	1.0	0.9	0.7	0.5	0.3	0.3	0.3	0.4	0.5

RIO ELQUI EN ALGARROBAL



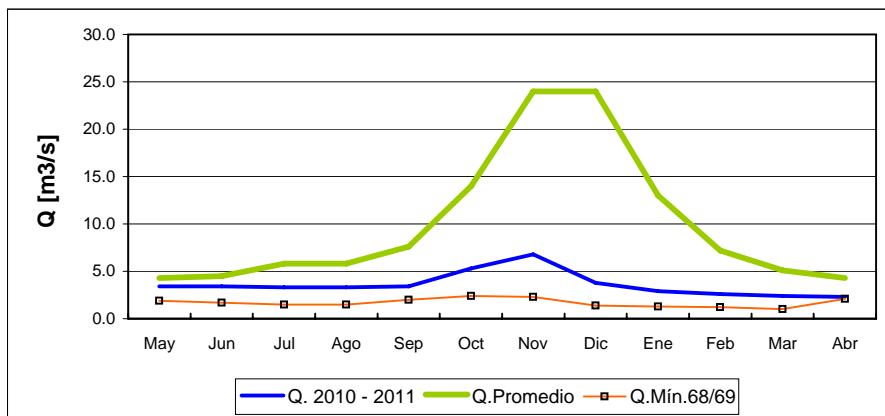
	May	Jun	Jul	Ago	Sep	Oct	Nov	Dic	Ene	Feb	Mar	Abr
Q. 2010 - 2011	4.8	4.9	4.0	3.8	3.6	2.6	2.6	2.8	2.7	2.8	2.8	2.2
Q. Promedio	6.9	6.9	7.0	7.0	7.1	9.4	13.0	18.0	14.0	12.0	8.4	7.5
Q. Min. 71/72	2.3	2.1	2.4	2.3	2.2	2.8	2.7	2.3	2.6	2.5	2.4	2.3

RIO GRANDE EN LAS RAMADAS



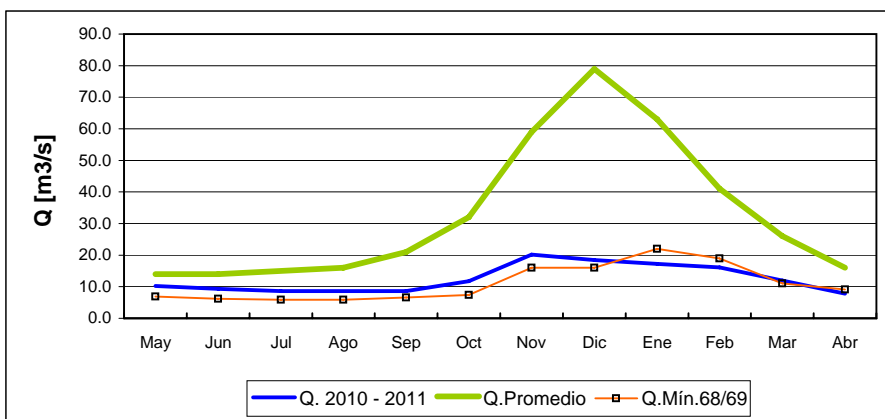
	May	Jun	Jul	Ago	Sep	Oct	Nov	Dic	Ene	Feb	Mar	Abr
Q. 2010 - 2011	1.4	1.4	1.6	1.6	1.8	1.9	1.7	1.2	1.0	0.9	0.8	0.8
Q. Promedio	2.0	2.3	4.7	5.4	4.1	6.9	11.4	8.9	4.5	2.8	2.0	2.1
Q. Min. 68/69	1.2	1.3	1.2	1.0	1.1	0.8	0.7	0.6	0.5	0.6	0.6	1.2

RIO CHOAPA EN CUNCUMEN



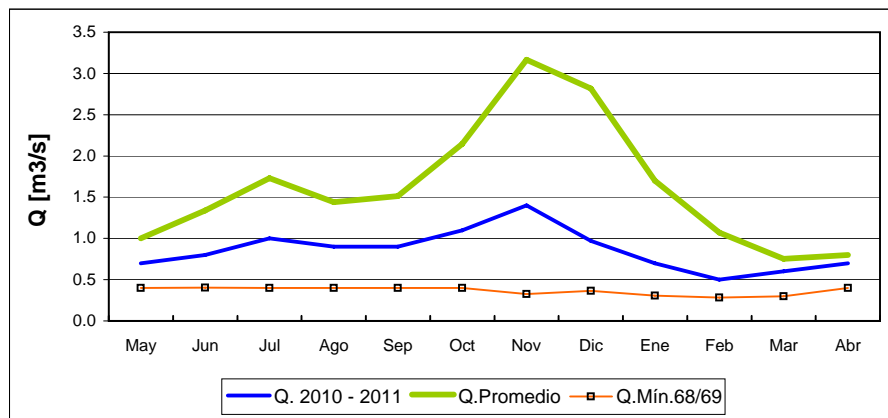
	May	Jun	Jul	Ago	Sep	Oct	Nov	Dic	Ene	Feb	Mar	Abr
Q. 2010 - 2011	3.4	3.4	3.3	3.3	3.4	5.3	6.8	3.8	2.9	2.6	2.4	2.3
Q. Promedio	4.3	4.5	5.8	5.8	7.6	14.0	24.0	24.0	13.0	7.2	5.1	4.3
Q. Mín. 68/69	1.9	1.7	1.5	1.5	2.0	2.4	2.3	1.4	1.3	1.2	1.0	2.1

RIO ACONCAGUA EN CHACABUQUITO



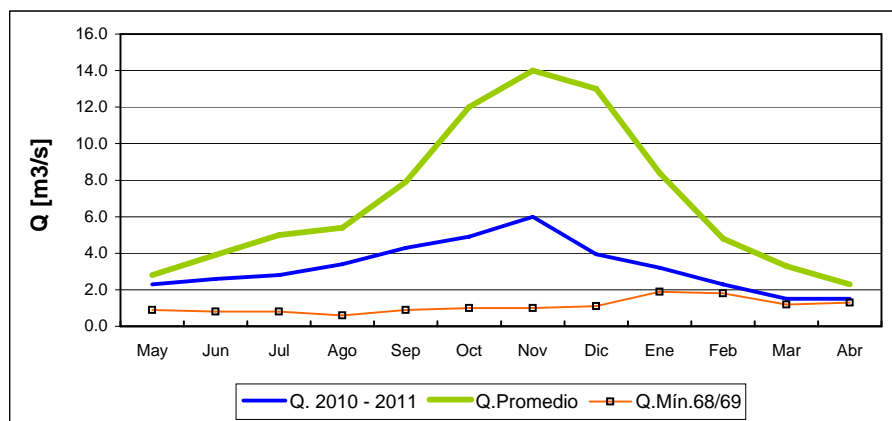
	May	Jun	Jul	Ago	Sep	Oct	Nov	Dic	Ene	Feb	Mar	Abr
Q. 2010 - 2011	10.2	9.3	8.6	8.6	8.6	11.8	20.2	18.4	17.2	16.1	12.0	7.8
Q. Promedio	14.0	14.0	15.0	16.0	21.0	32.0	59.0	79.0	63.0	41.0	26.0	16.0
Q. Mín. 68/69	6.9	6.2	5.9	5.9	6.6	7.4	16.0	16.0	22.0	19.0	11.0	9.1

ESTERO ARRAYAN EN LA MONTOSA



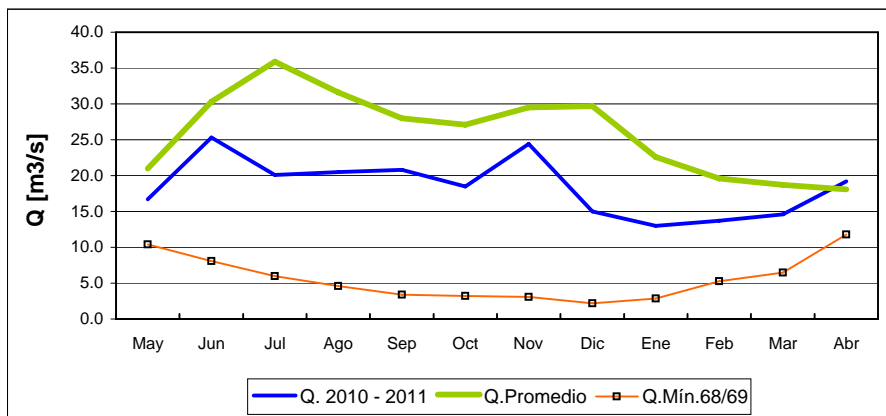
	May	Jun	Jul	Ago	Sep	Oct	Nov	Dic	Ene	Feb	Mar	Abr
Q. 2010 - 2011	0.7	0.8	1.0	0.9	0.9	1.1	1.4	1.0	0.7	0.5	0.6	0.7
Q.Promedio	1.0	1.3	1.7	1.4	1.5	2.1	3.2	2.8	1.7	1.1	0.8	0.8
Q.Min.68/69	0.4	0.4	0.4	0.4	0.4	0.4	0.3	0.4	0.3	0.3	0.3	0.4

RIO MAPOCHO EN LOS ALMENDROS



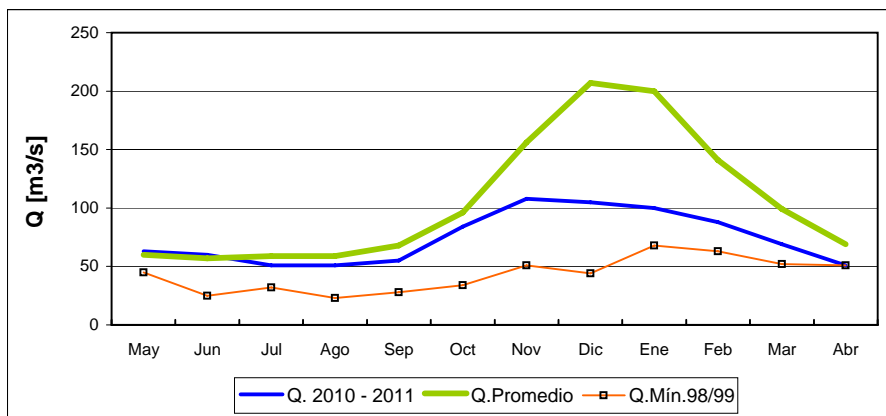
	May	Jun	Jul	Ago	Sep	Oct	Nov	Dic	Ene	Feb	Mar	Abr
Q. 2010 - 2011	2.3	2.6	2.8	3.4	4.3	4.9	6.0	4.0	3.2	2.3	1.5	1.5
Q.Promedio	2.8	3.9	5.0	5.4	7.9	12.0	14.0	13.0	8.4	4.8	3.3	2.3
Q.Min.68/69	0.9	0.8	0.8	0.6	0.9	1.0	1.0	1.1	1.9	1.8	1.2	1.3

RIO MAPOCHO EN RINCONADA DE MAIPU



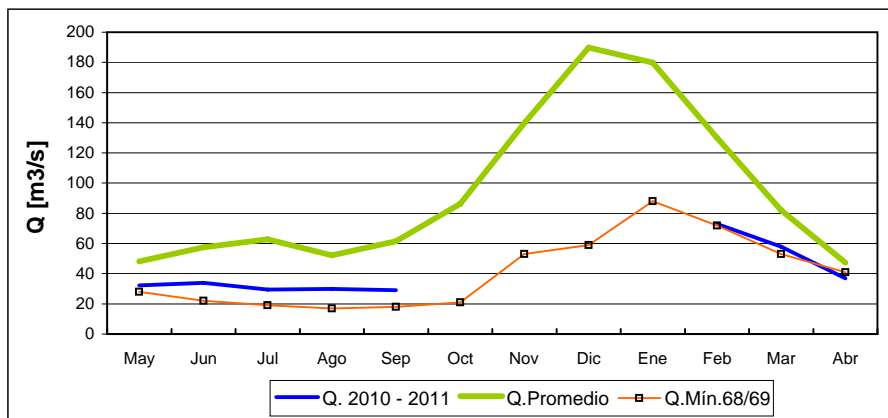
	May	Jun	Jul	Ago	Sep	Oct	Nov	Dic	Ene	Feb	Mar	Abr
Q. 2010 - 2011	16.7	25.3	20.1	20.5	20.8	18.5	24.4	15.0	13.0	13.7	14.6	19.2
Q. Promedio	21.0	30.3	35.9	31.6	28.0	27.1	29.5	29.7	22.6	19.6	18.7	18.1
Q. Min. 68/69	10.4	8.1	6.0	4.6	3.4	3.2	3.1	2.2	2.9	5.3	6.5	11.8

RIO MAIPO EN EL MANZANO



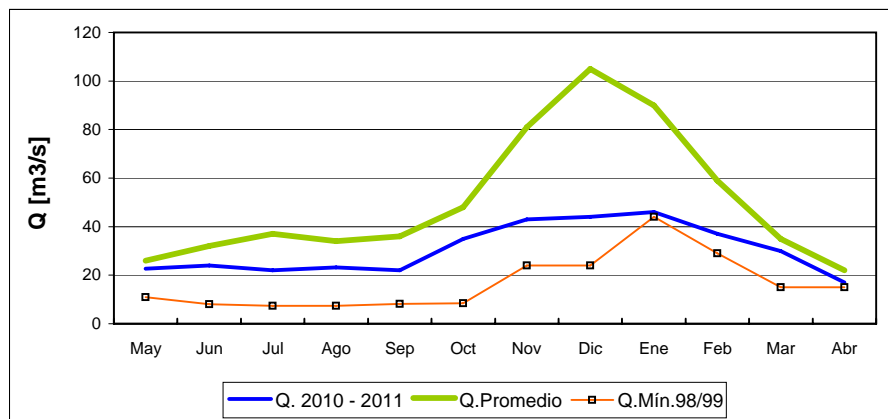
	May	Jun	Jul	Ago	Sep	Oct	Nov	Dic	Ene	Feb	Mar	Abr
Q. 2010 - 2011	63	60	51	51	55	84	108	105	100	88	69	51
Q. Promedio	60	57	59	59	68	96	156	207	200	141	99	69
Q. Min. 98/99	45	25	32	23	28	34	51	44	68	63	52	51

RIO CACHAPOAL EN PUENTE TERMAS(R.N.)



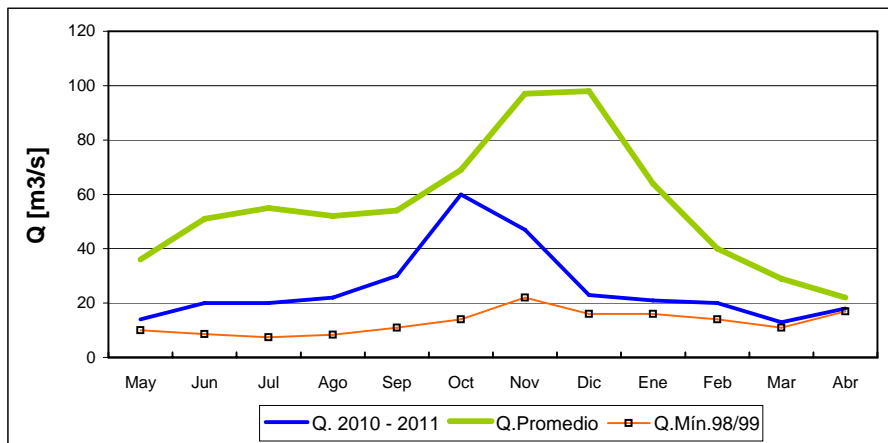
	May	Jun	Jul	Ago	Sep	Oct	Nov	Dic	Ene	Feb	Mar	Abr
Q. 2010 - 2011	32	34	30	30	29	86	140	190	180	73	58	37
Q.Promedio	48	58	63	52	61	86	140	190	180	130	82	47
Q.Mín.68/69	28	22	19	17	18	21	53	59	88	72	53	41

RIO TINGUIRIRICA BAJO BRIONES



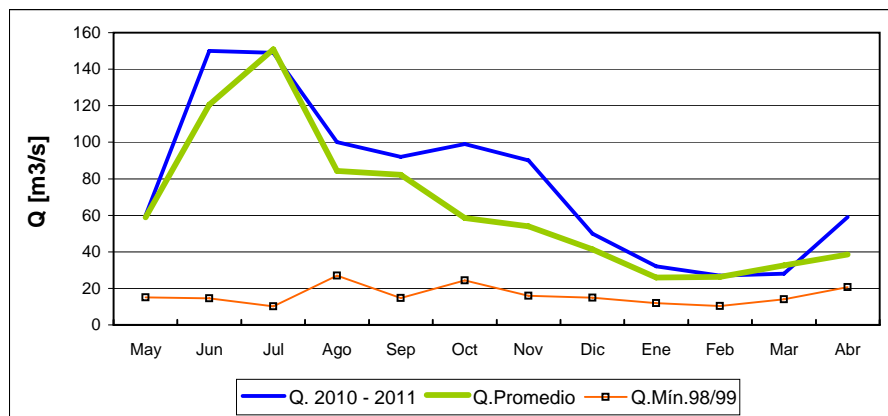
	May	Jun	Jul	Ago	Sep	Oct	Nov	Dic	Ene	Feb	Mar	Abr
Q. 2010 - 2011	23	24	22	23	22	35	43	44	46	37	30	17
Q.Promedio	26	32	37	34	36	48	81	105	90	59	35	22
Q.Mín.98/99	11	8.0	7.4	7.4	8.2	8.5	24	24	44	29	15	15

RIO TENO DESPUES DE JUNTA



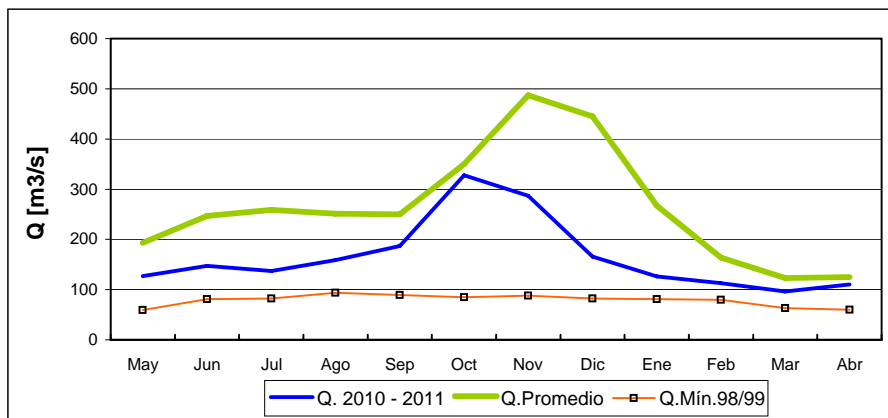
	May	Jun	Jul	Ago	Sep	Oct	Nov	Dic	Ene	Feb	Mar	Abr
Q. 2010 - 2011	14	20	20	22	30	60	47	23	21	20	13	18
Q. Promedio	36	51	55	52	54	69	97	98	64	40	29	22
Q. Min. 98/99	10	8.6	7.4	8.4	11	14	22	16	16	14	11	17

RIO CLARO EN RAUQUEN



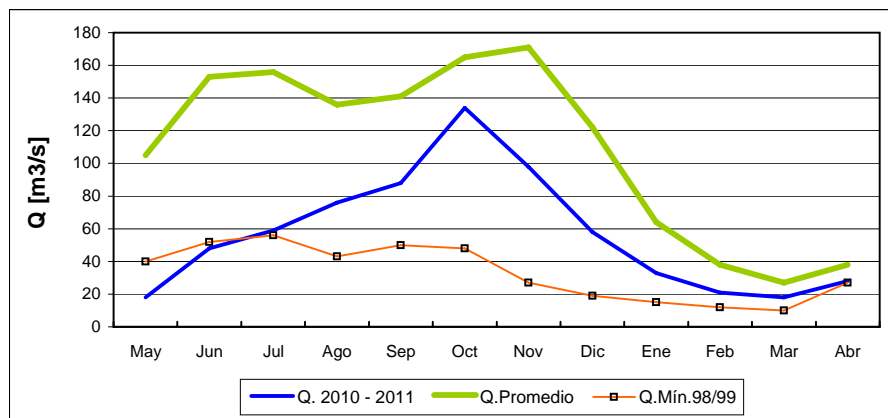
	May	Jun	Jul	Ago	Sep	Oct	Nov	Dic	Ene	Feb	Mar	Abr
Q. 2010 - 2011	60	150	149	100	92	99	90	50	32	27	28	59
Q. Promedio	59	121	151	84	82	58	54	41	26	26	33	39
Q. Min. 98/99	15	15	10	27	15	24	16	15	12	10	14	21

RIO MAULE EN ARMERILLO (R. N.)



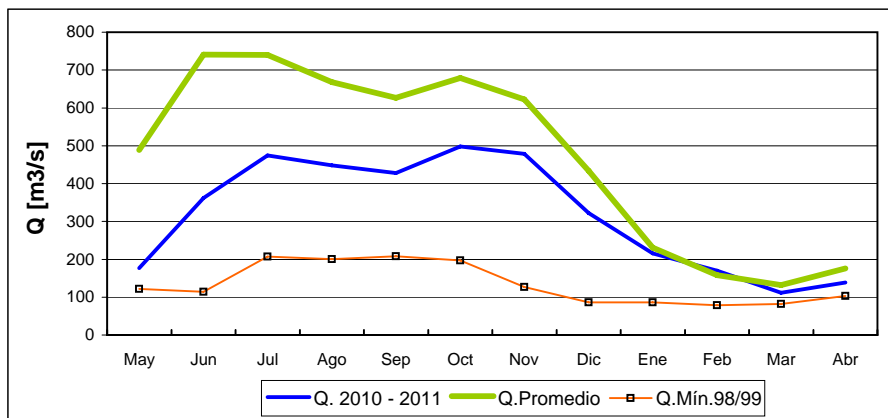
	May	Jun	Jul	Ago	Sep	Oct	Nov	Dic	Ene	Feb	Mar	Abr
Q. 2010 - 2011	127	147	137	159	187	328	287	166	126	113	96	110
Q. Promedio	193	247	259	251	250	350	487	445	267	164	123	125
Q. Min. 98/99	59	81	82	94	89	85	88	82	81	80	63	60

RIO ÑUBLE EN SAN FABIAN



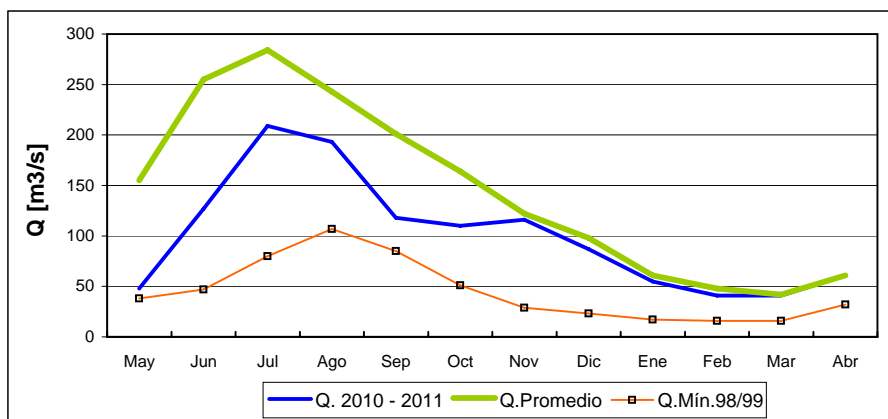
	May	Jun	Jul	Ago	Sep	Oct	Nov	Dic	Ene	Feb	Mar	Abr
Q. 2010 - 2011	18	48	59	76	88	134	98	58	33	21	18	28
Q. Promedio	105	153	156	136	141	165	171	122	64	38	27	38
Q. Min. 98/99	40	52	56	43	50	48	27	19	15	12	10	27

RIO BIO-BIO EN RUCALHUE



	May	Jun	Jul	Ago	Sep	Oct	Nov	Dic	Ene	Feb	Mar	Abr
Q. 2010 - 2011	177	362	474	448	428	498	479	322	216	170	112	139
Q. Promedio	489	741	740	668	627	679	622	434	231	158	132	176
Q. Min. 98/99	122	114	207	200	208	197	127	86	86	79	82	103

RIO CAUTIN EN CAJON

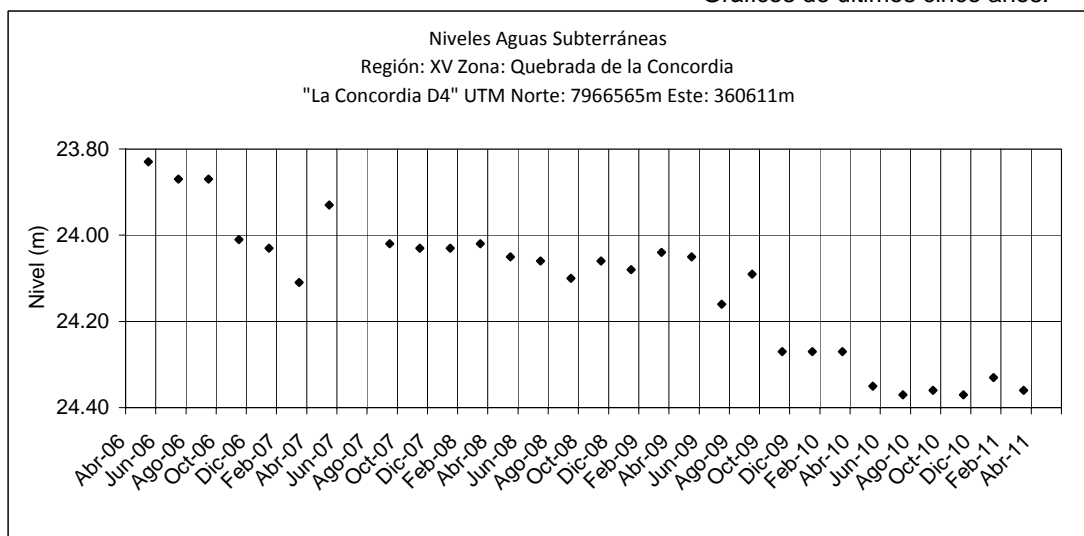


	May	Jun	Jul	Ago	Sep	Oct	Nov	Dic	Ene	Feb	Mar	Abr
Q. 2010 - 2011	48	127	209	193	118	110	116	87	55	41	41	61
Q. Promedio	155	255	284	243	201	164	122	98	61	48	42	61
Q. Min. 98/99	38	47	80	107	85	51	29	23	17	16	16	32

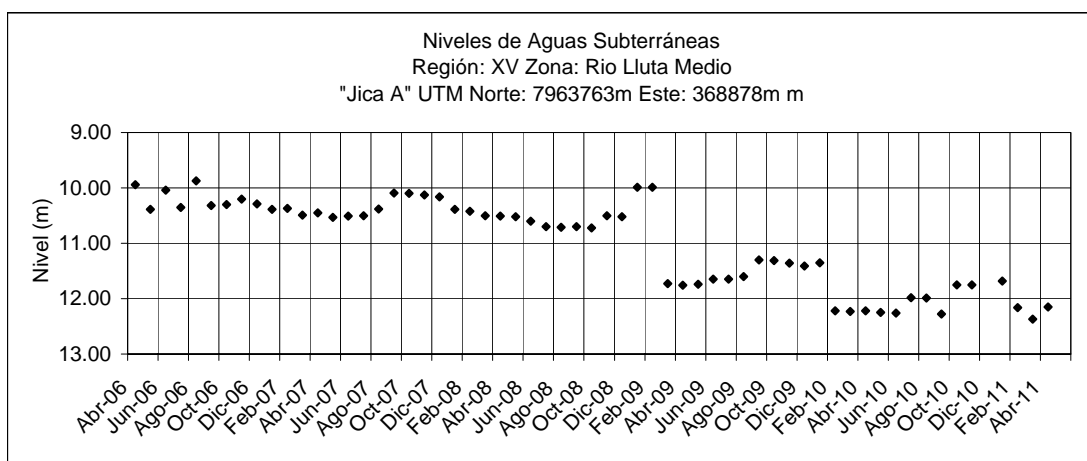
Informe de Aguas Subterráneas

Niveles de Pozos en metros

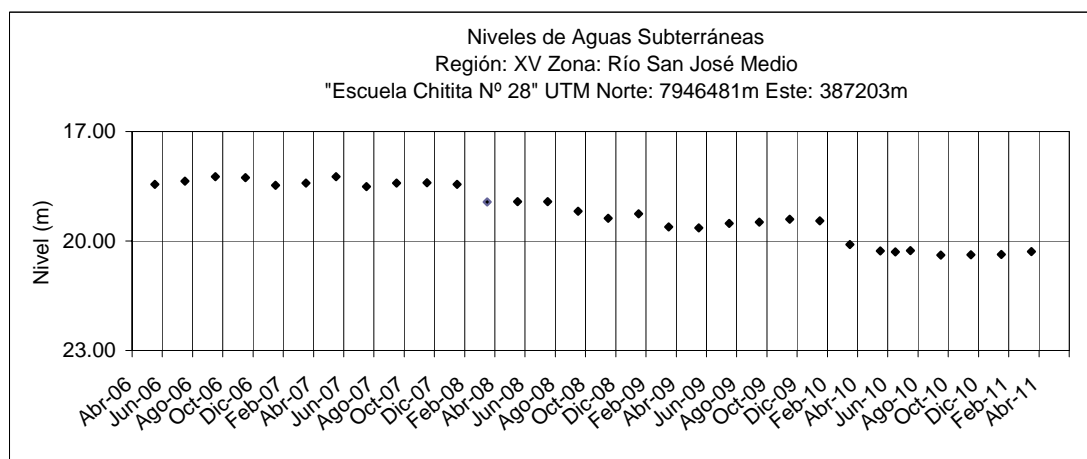
*Gráficos de últimos cinco años.



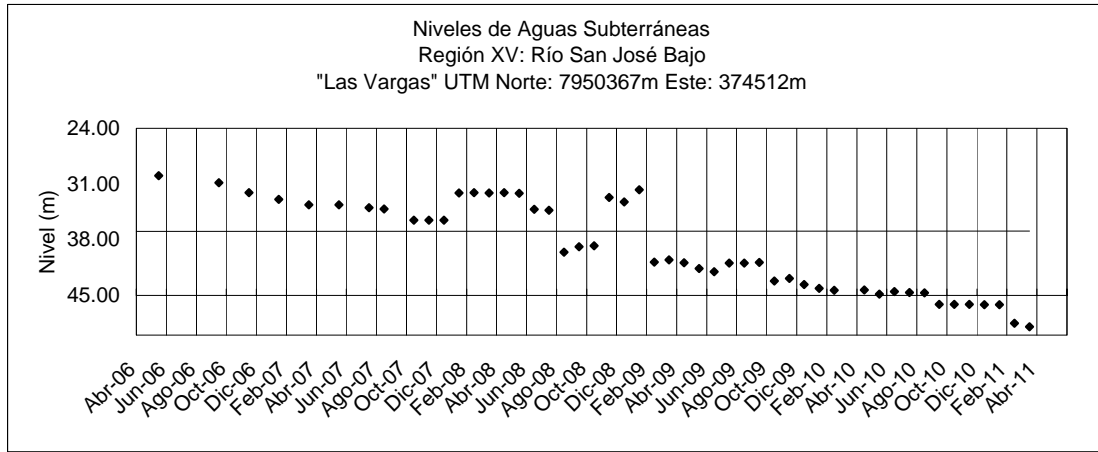
	May	Jun	Jul	Ago	Sep	Oct	Nov	Dic	Ene	Feb	Mar	Abr
2010-2011	24.35		24.37		24.36		24.37		24.33		24.36	



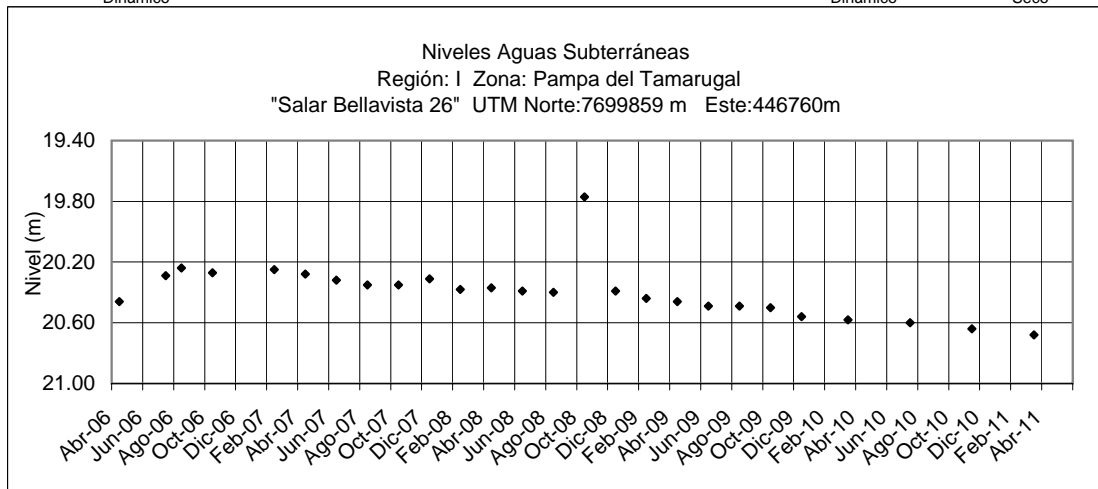
	May	Jun	Jul	Ago	Sep	Oct	Nov	Dic	Ene	Feb	Mar	Abr
2010-2011	12.25	12.26	11.98	11.99	12.28	11.75	11.75	11.73	11.68	12.16	12.37	



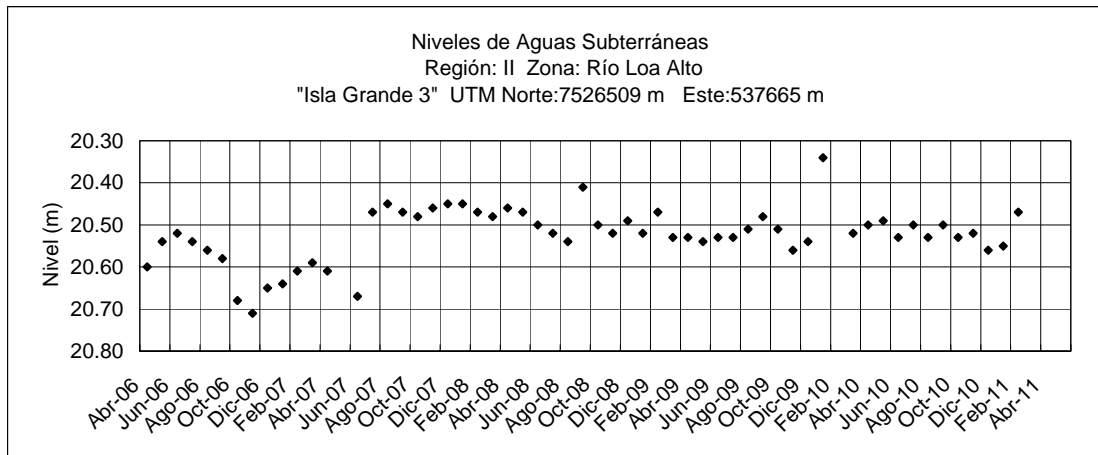
	May	Jun	Jul	Ago	Sep	Oct	Nov	Dic	Ene	Feb	Mar	Abr
2010-2011	20.27	20.30	20.26		20.39		20.38		20.37		20.29	



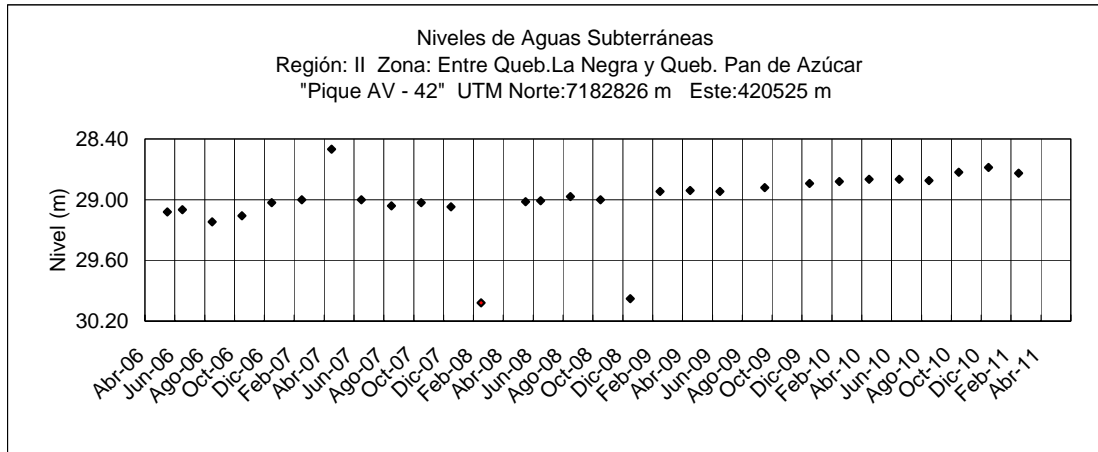
	May	Jun	Jul	Ago	Sep	Oct	Nov	Dic	Ene	Feb	Mar	Abr
2010-2011	44.86	44.52	44.66	44.68	46.12	46.14	46.15	46.19	46.16	48.52	48.97	
	Dinámico					Dinámico					Seco	



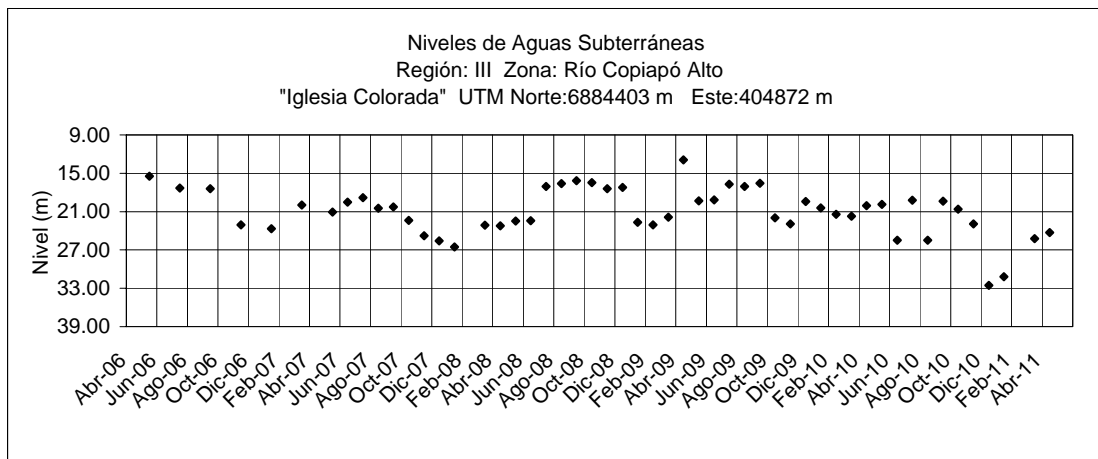
Month	May	Jun	Jul	Ago	Sep	Oct	Nov	Dic	Ene	Feb	Mar	Abr
2010-2011	20.60						20.64				20.68	



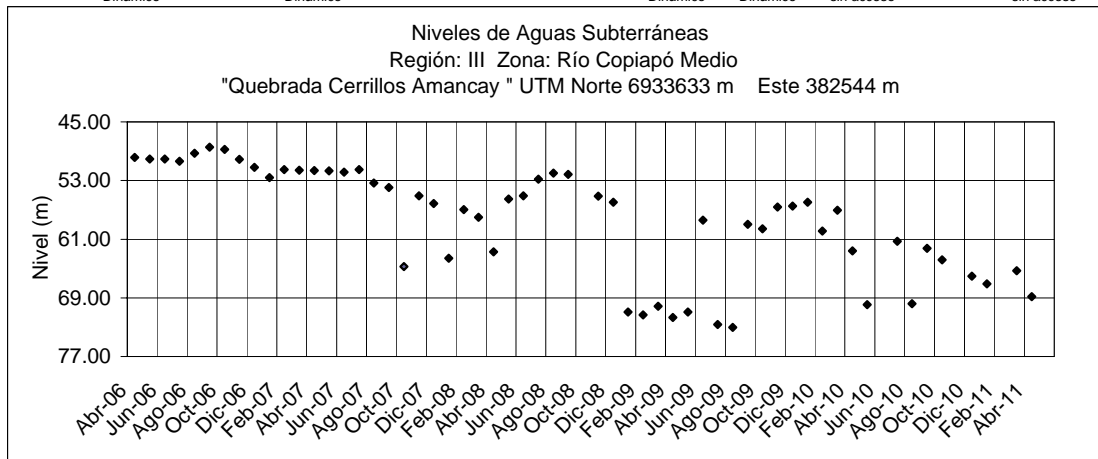
Month	May	Jun	Jul	Ago	Sep	Oct	Nov	Dic	Ene	Feb	Mar	Abr
2010-2011	20.49	20.53	20.50	20.53	20.50	20.53	20.52	20.56	20.55	20.47	20.09	20.11



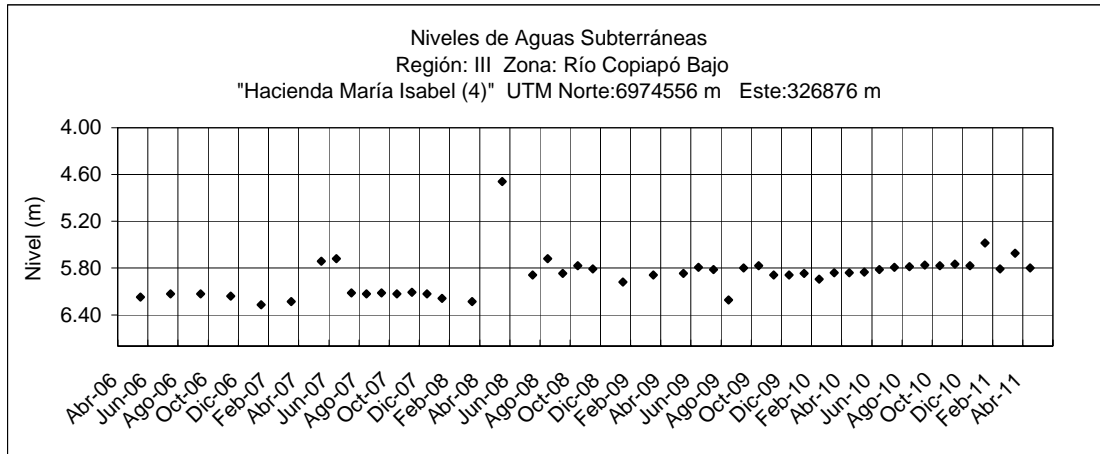
	May	Jun	Jul	Ago	Sep	Oct	Nov	Dic	Ene	Feb	Mar	Abr
2010-2011		28.80		28.81		28.73		28.68		28.74		27.73



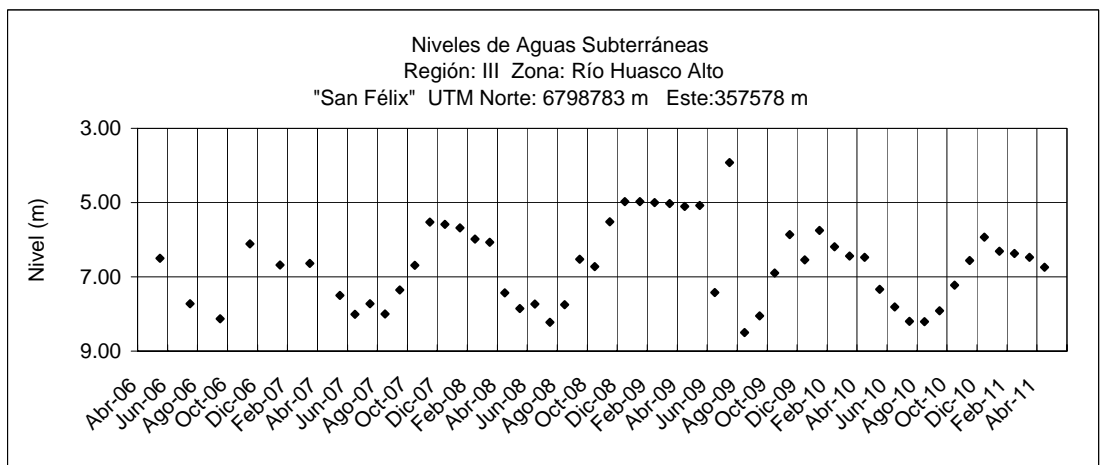
	May	Jun	Jul	Ago	Sep	Oct	Nov	Dic	Ene	Feb	Mar	Abr
2010-2011	19.85	25.48	19.20	25.48	19.37	20.61	22.93	32.52	31.21		25.25	24.26
	Dinámico			Dinámico				Dinámico	Dinámico	sin acceso		sin acceso



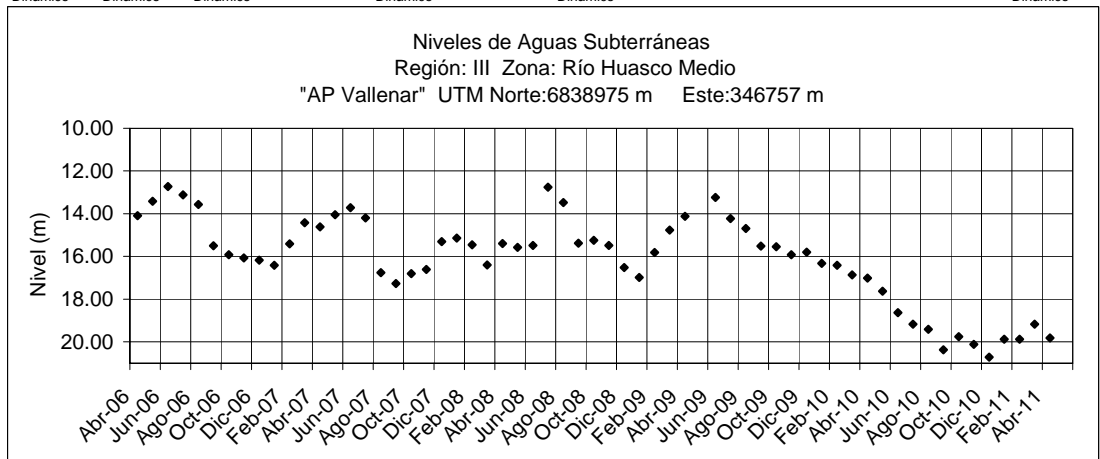
	May	Jun	Jul	Ago	Sep	Oct	Nov	Dic	Ene	Feb	Mar	Abr
2010-2011	61.51	69.93	61.29	69.78	62.25	63.81	78.31	66.06	67.08	79.50	65.30	68.85
	Dinámico	Dinámico		Dinámico			Dinámico			Dinámico		



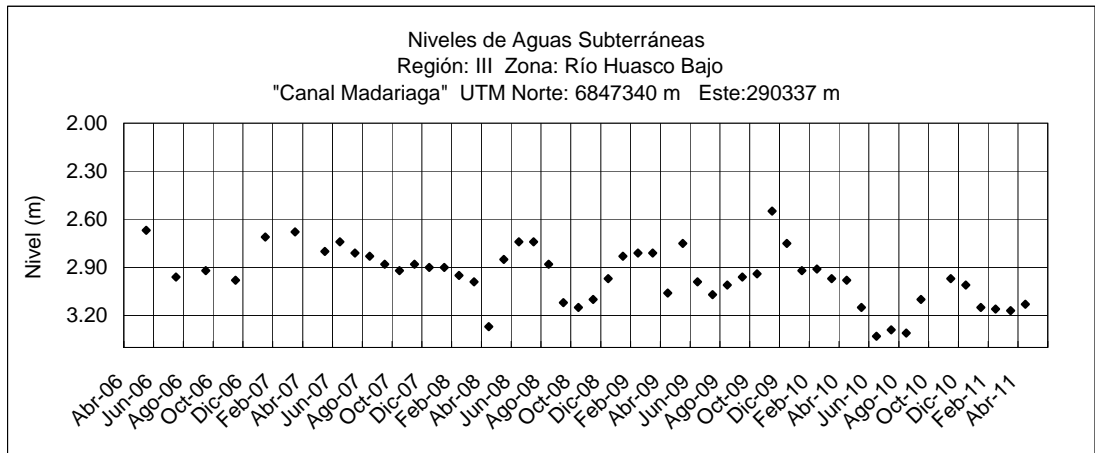
	May	Jun	Jul	Ago	Sep	Oct	Nov	Dic	Ene	Feb	Mar	Abr
2010-2011	5.85	5.82	5.79	5.78	5.76	5.77	5.75	5.77	5.48	5.81	5.61	5.80



	May	Jun	Jul	Ago	Sep	Oct	Nov	Dic	Ene	Feb	Mar	Abr
2010-2011	7.34	7.81	8.20	8.21	7.91	7.22	6.56	5.93	6.31	6.37	6.47	6.74
	Dinámico	Dinámico	Dinámico	Dinámico	Dinámico	Dinámico	Dinámico	Dinámico	Dinámico	Dinámico	Dinámico	Dinámico

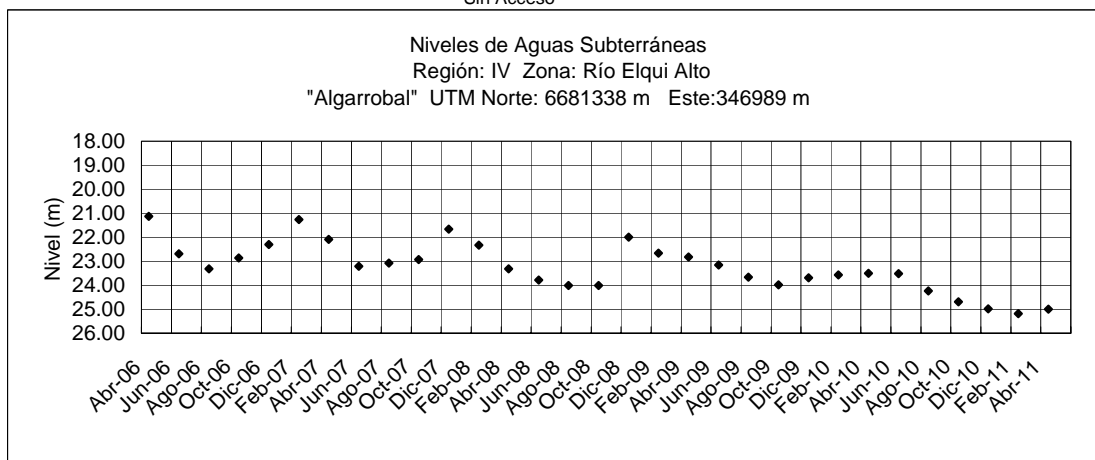


	May	Jun	Jul	Ago	Sep	Oct	Nov	Dic	Ene	Feb	Mar	Abr
2010-2011	17.63	18.63	19.17	19.41	20.37	19.76	20.11	20.72	19.87	19.88	19.17	19.82

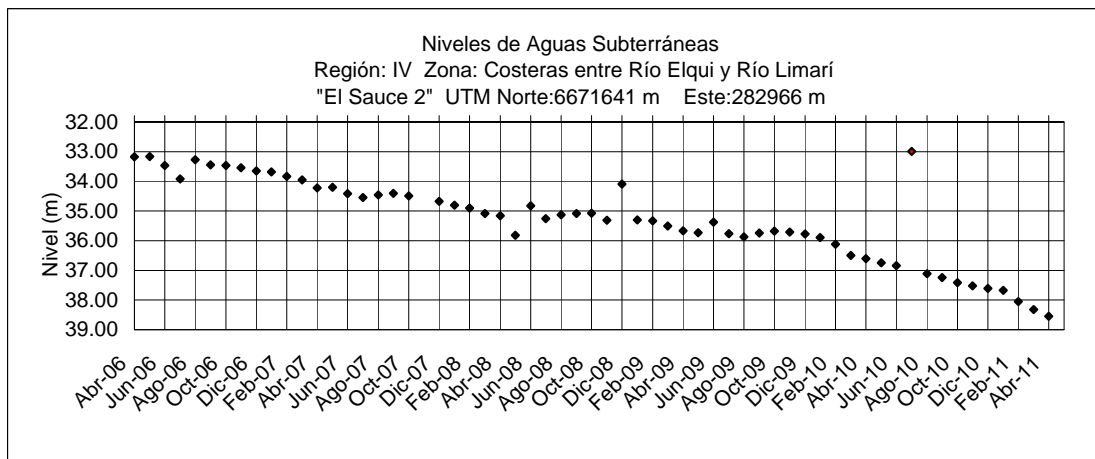


	May	Jun	Jul	Ago	Sep	Oct	Nov	Dic	Ene	Feb	Mar	Abr
2010-2011	3.15	3.33	3.29	3.31	3.10		2.97	3.01	3.15	3.16	3.17	3.13

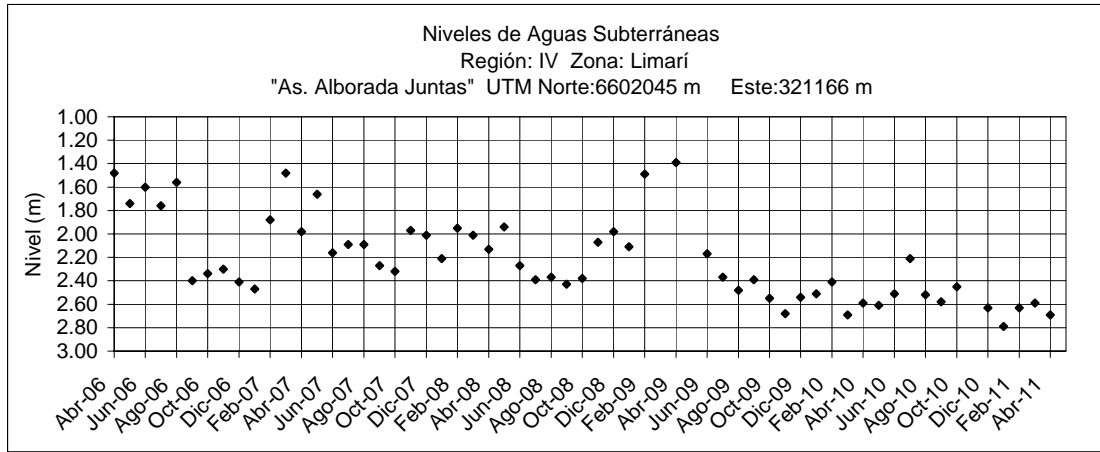
Sin Acceso



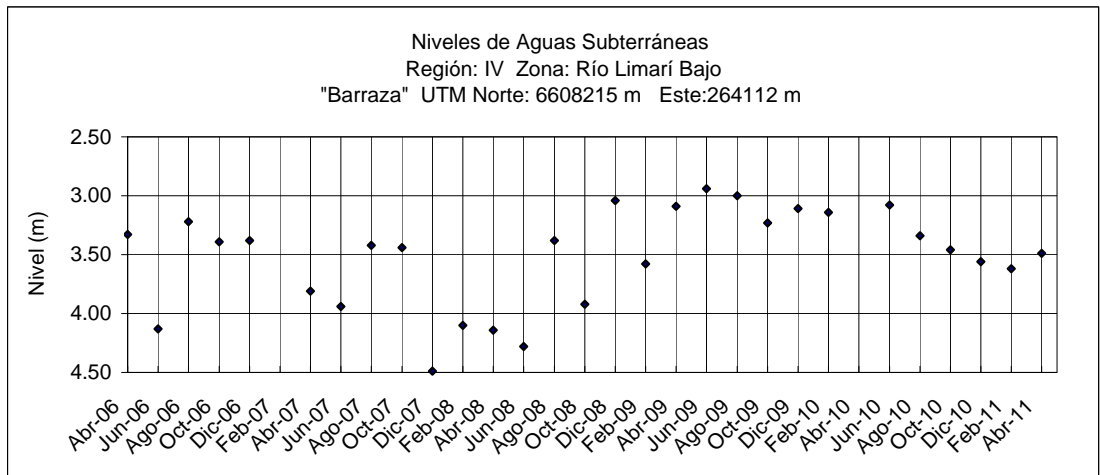
	May	Jun	Jul	Ago	Sep	Oct	Nov	Dic	Ene	Feb	Mar	Abr
2010-2011		23.52		24.24		24.70		24.98		25.19		25.00



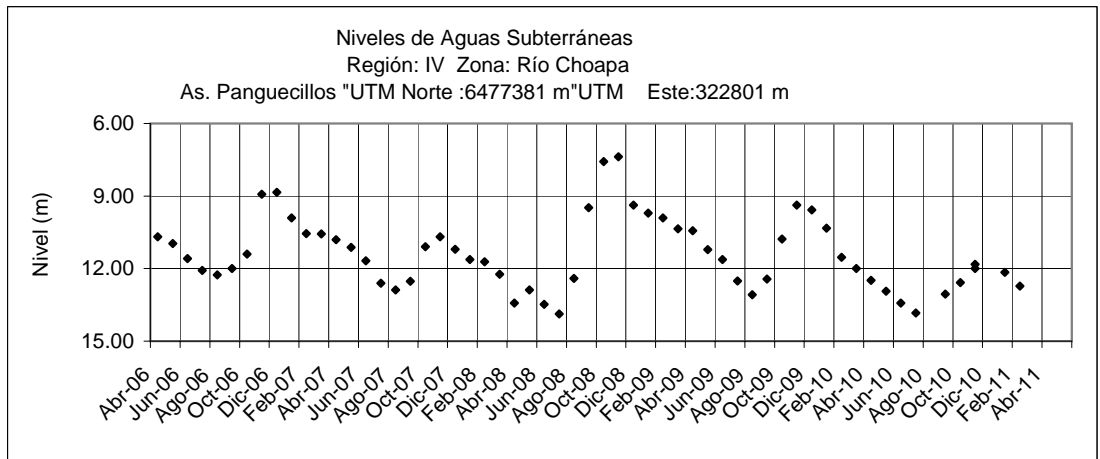
	May	Jun	Jul	Ago	Sep	Oct	Nov	Dic	Ene	Feb	Mar	Abr
2010-2011	36.75	36.84	32.99	37.11	37.24	37.41	37.52	37.61	37.67	38.05	38.72	



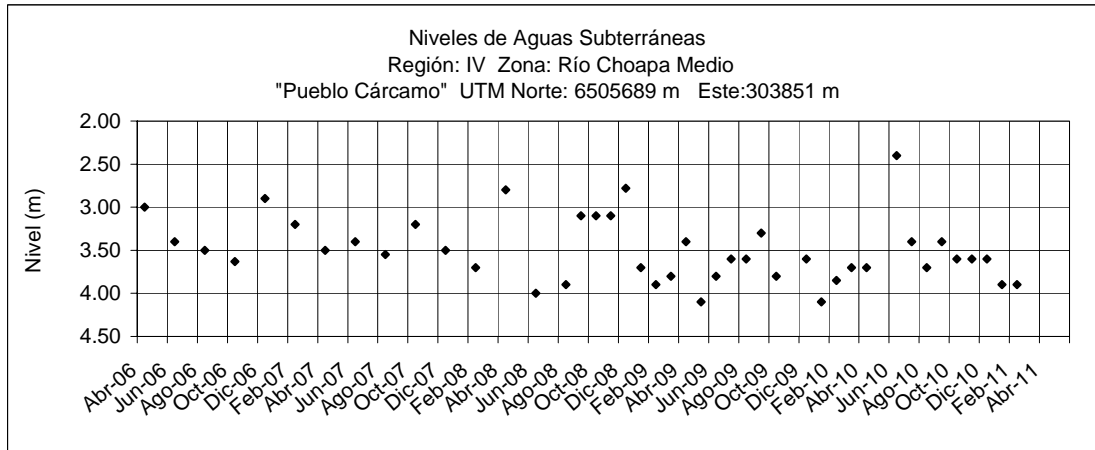
	May	Jun	Jul	Ago	Sep	Oct	Nov	Dic	Ene	Feb	Mar	Abr
2010-2011	2.61	2.51	2.21	2.52	2.58	2.45		2.63	2.79	2.63	2.59	2.69



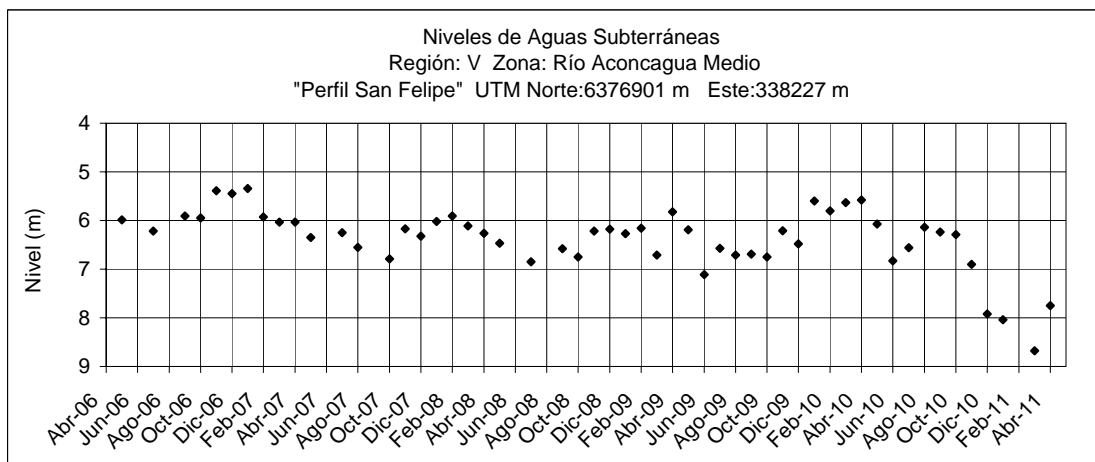
	May	Jun	Jul	Ago	Sep	Oct	Nov	Dic	Ene	Feb	Mar	Abr
2010-2011		3.08		3.34		3.46		3.56		3.62		3.49



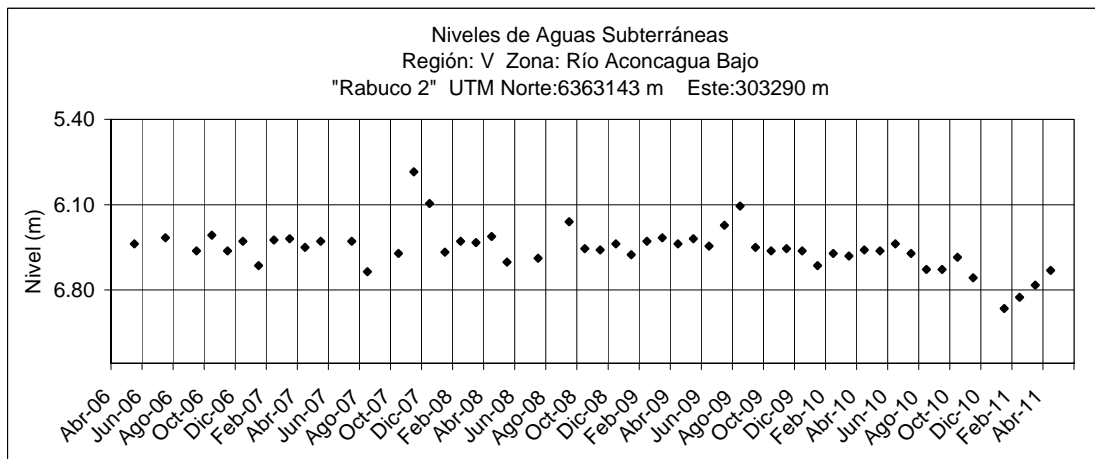
	May	Jun	Jul	Ago	Sep	Oct	Nov	Dic	Ene	Feb	Mar	Abr
2010-2011		13.43		13.80	13.05	12.58	12.00	11.83	12.16	12.73		



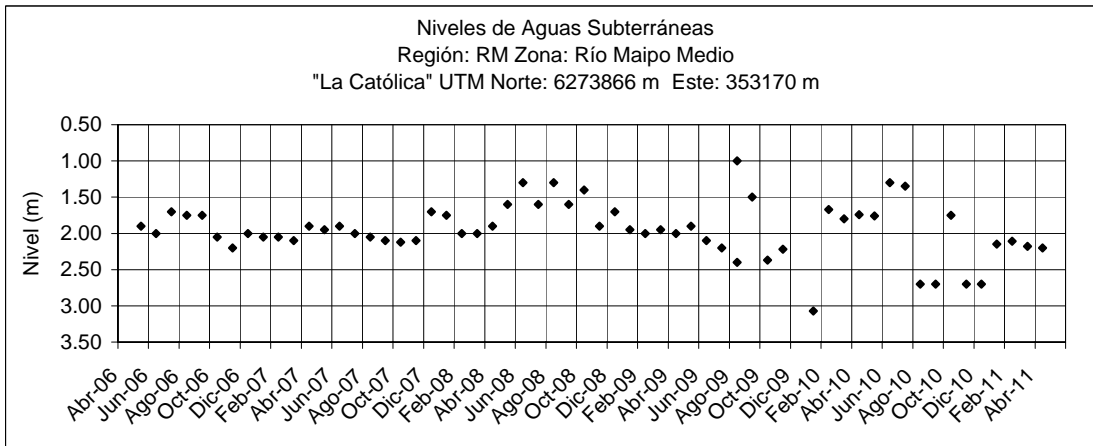
	May	Jun	Jul	Ago	Sep	Oct	Nov	Dic	Ene	Feb	Mar	Abr
2010-2011		2.40		3.70	3.40	3.60	3.60	3.60	3.90	3.90		



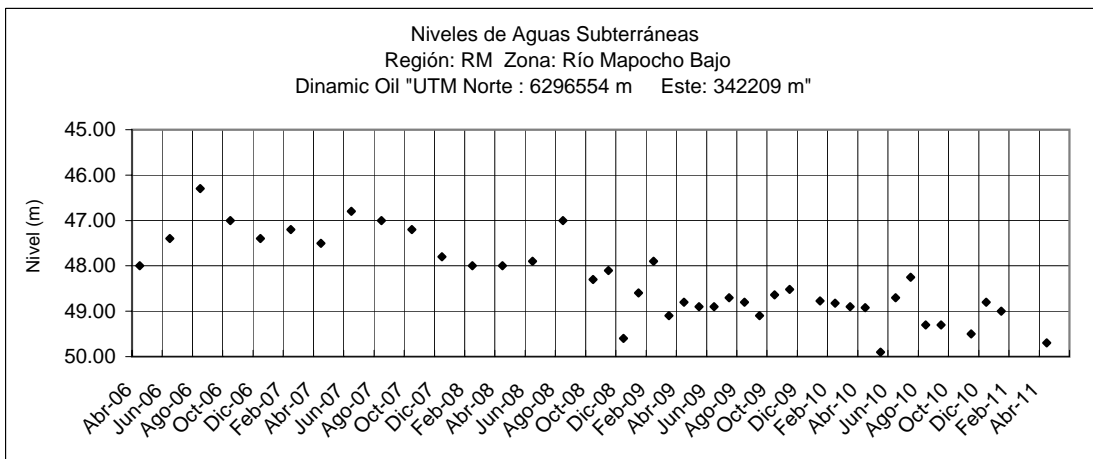
	May	Jun	Jul	Ago	Sep	Oct	Nov	Dic	Ene	Feb	Mar	Abr
2010-2011	6.07	6.83	6.56	6.14	6.24	6.29	6.90	7.92	8.04		8.68	7.75



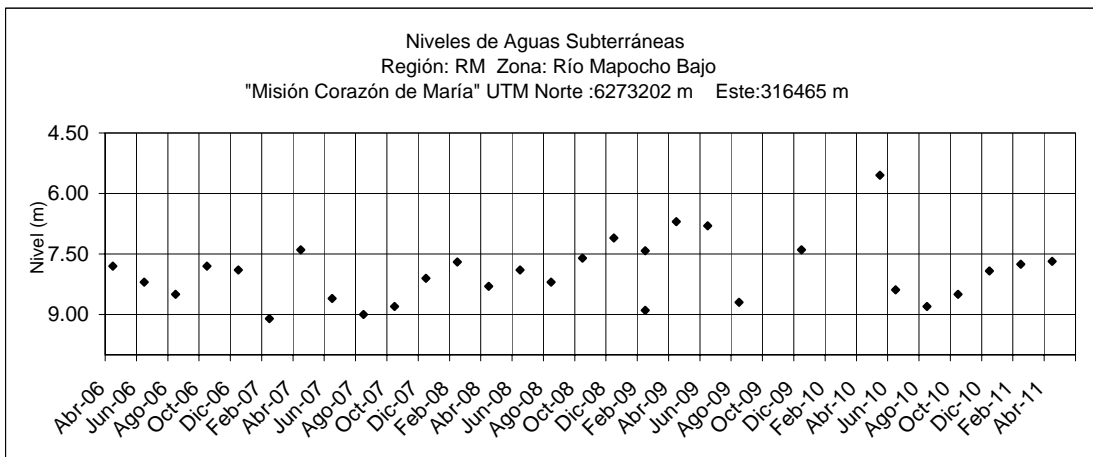
	May	Jun	Jul	Ago	Sep	Oct	Nov	Dic	Ene	Feb	Mar	Abr
2010-2011	6.48	6.42	6.50	6.63	6.63	6.53	6.70	8.53	6.95	6.86	6.76	6.64



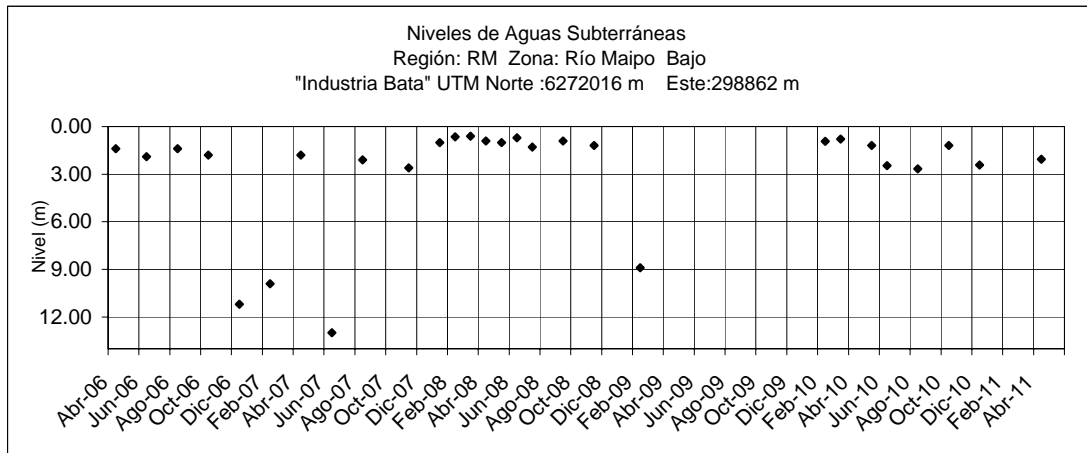
	May	Jun	Jul	Ago	Sep	Oct	Nov	Dic	Ene	Feb	Mar	Abr
2010-2011	1.76	1.30	1.35	2.70	2.70	1.75	2.70	2.70	2.15	2.11	2.18	2.20
			Dinámico			Dinámico	Dinámico	Dinámico	Dinámico			Dinámico



	May	Jun	Jul	Ago	Sep	Oct	Nov	Dic	Ene	Feb	Mar	Abr
2010-2011	49.90	48.70	48.25	49.30	49.30	50.60	49.50	51.50	49.00	50.90	50.30	49.70

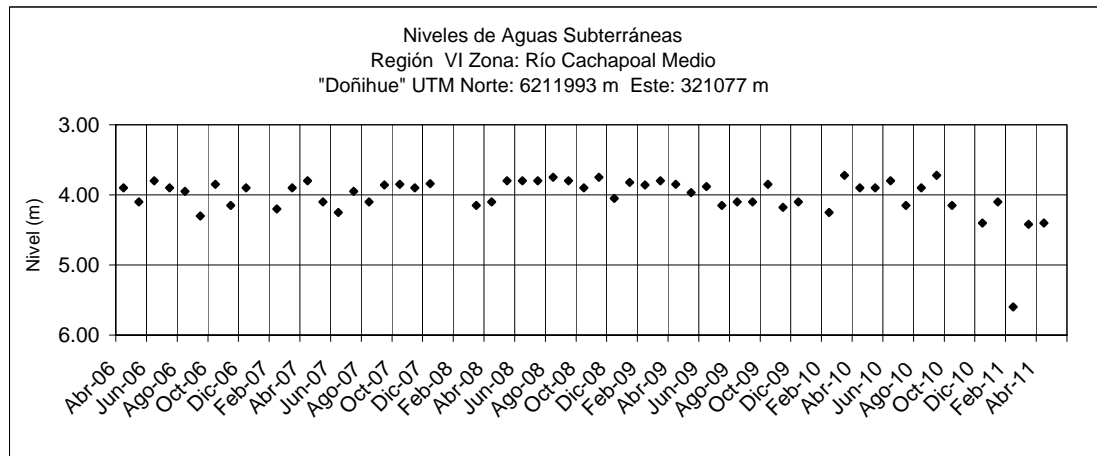


	May	Jun	Jul	Ago	Sep	Oct	Nov	Dic	Ene	Feb	Mar	Abr
2010-2011	5.55	8.39		8.80		8.50		7.92		7.75		7.68

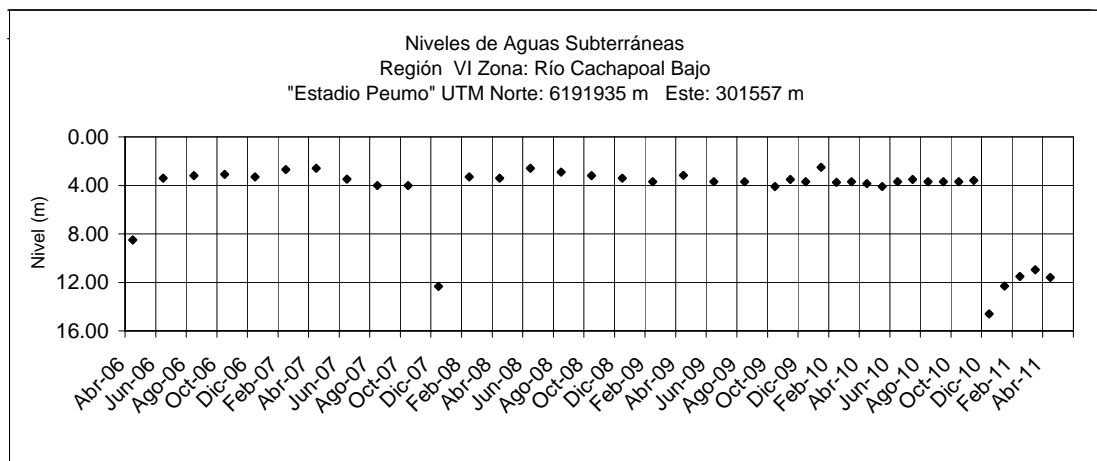


	May	Jun	Jul	Ago	Sep	Oct	Nov	Dic	Ene	Feb	Mar	Abr
2010-2011	1.20	2.46		2.67		1.19		2.43		14.07		2.05

dinámico

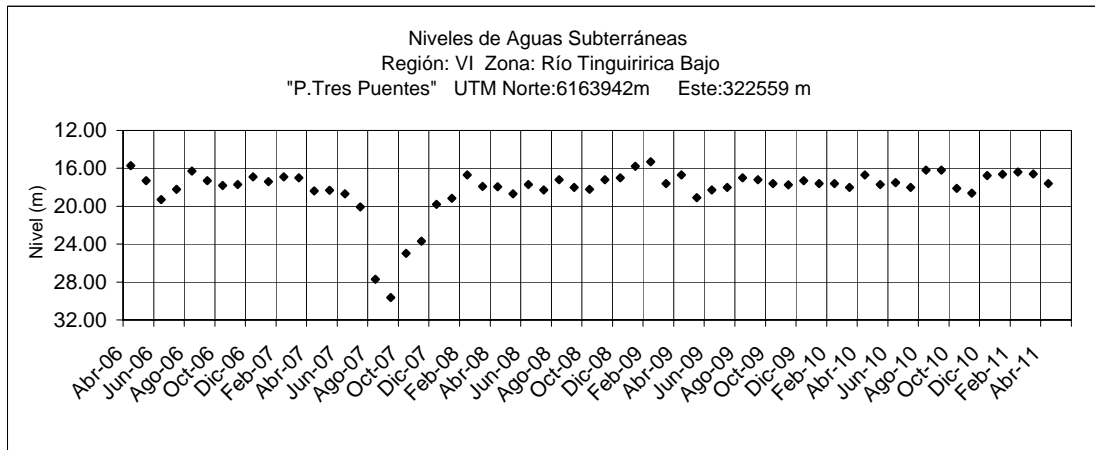


	May	Jun	Jul	Ago	Sep	Oct	Nov	Dic	Ene	Feb	Mar	Abr
2010-2011	3.90	3.80	4.15	3.90	3.72	4.15	7.25	4.40	4.10	5.60	4.42	4.40

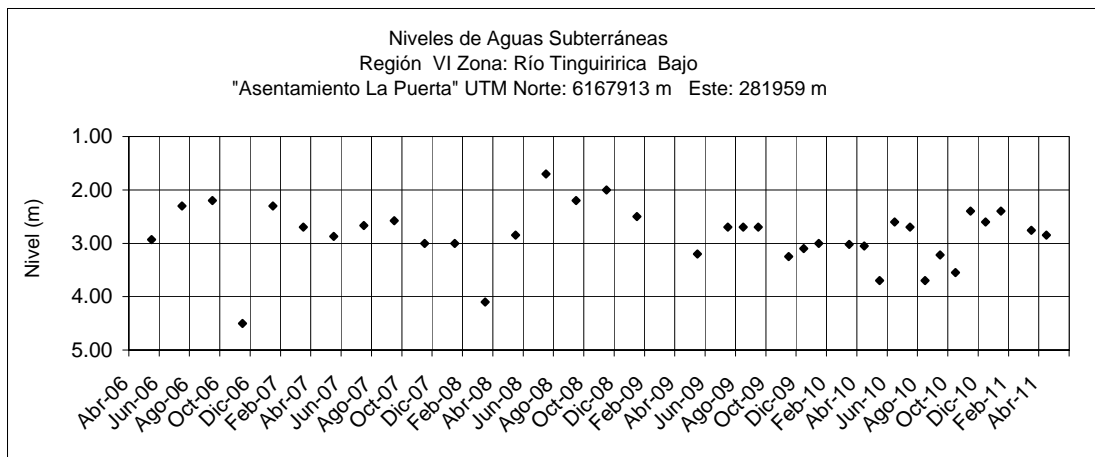


	May	Jun	Jul	Ago	Sep	Oct	Nov	Dic	Ene	Feb	Mar	Abr
2010-2011	4.10	3.70	3.50	3.70	3.70	3.70	3.60	14.60	12.30	11.50	10.95	11.60

Dinámico



	May	Jun	Jul	Ago	Sep	Oct	Nov	Dic	Ene	Feb	Mar	Abr
2010-2011	17.70	17.50	18.00	16.20	16.20	18.10	18.61	16.76	16.64	16.40	16.59	17.60



	May	Jun	Jul	Ago	Sep	Oct	Nov	Dic	Ene	Feb	Mar	Abr
2010-2011	3.70	2.60	2.70	3.70	3.22	3.55	2.40	2.60	2.40		2.76	2.85

SITUACIÓN HIDROLÓGICA DEL MES DE ABRIL DE 2011

LLUVIA

Entre las regiones de Atacama y Metropolitana en el mes de Abril hubo, en general, precipitaciones leves por lo que mantienen déficits, aunque de diferentes magnitudes, y un evento de lluvias normales puede revertir la situación. Desde la región de O'Higgins al sur se presentaron precipitaciones de variada intensidad, quedando ahora superávits en estas regiones. Puntualmente, sólo la estación de Coyhaique presenta un déficit menor.

NIEVE

No se produjeron precipitaciones sólidas significativas durante todo el mes, por lo que no se registra acumulación de nieve en estos últimos meses..

CAUDALES

Desde la Región de Atacama, hasta la Región de Valparaíso, los caudales no experimentaron mayores variaciones manteniéndose muy cerca de sus mínimos históricos.

Desde la Región Metropolitana a la Región del Libertador B. O'Higgins, los ríos continuaron disminuyendo sus caudales en distinta magnitud, lo cual es normal en esta época del año, manteniéndose todos bajo sus promedios y acercándose a sus mínimos históricos.

Desde la Región del Maule al sur, los caudales comenzaron a aumentar, como producto de las lluvias del mes, aunque se mantienen por debajo de sus promedios históricos.

EMBALSES

En el mes de abril, el conjunto de los embalses que se incluyen en el presente boletín, han continuado disminuyendo su volumen embalsado bajando ahora en un 3.8% con respecto al mes anterior manteniendo importantes diferencias con respecto al volumen promedio de este mes (-46.4%) y al del año pasado (-27.3%), lo que se ha venido repitiendo en los últimos meses. A la fecha el volumen total disponible representa sólo un 30.7% de la capacidad total de almacenamiento. En todo caso, durante este mes, el comportamiento de los distintos tipos de embalses ha sido diferente ya que, mientras los dedicados exclusivamente a la Generación aumentaron en un 13.1%, los de multiuso (Generación y Riego) disminuyeron en un 10.4%, los dedicados exclusivamente al Riego disminuyeron en un 4.2% y los de uso para el abastecimiento de Agua Potable cayeron en un 13.6%.

A continuación se presenta un cuadro con las variaciones experimentadas por los embalses agrupados por uso. Los valores negativos indican disminución del volumen.

VARIACIÓN DE LOS VOLÚMENES DE EMBALSES

Tipo de Embalses	Volumen Actual mill-m3	Porc.c/r Promedio %	Capacidad Utilizada %	Variación Porcentual c/r a	
				Mes Anterior %	Año Pasado %
Solo Riego	562	-56.6%	27.0%	-4.2%	-21.7%
Generación y Riego	2128	-57.5%	24.9%	-10.4%	-39.6%
Solo Generación	1148	13.7%	58.8%	13.1%	16.7%
Agua Potable	127	-40.3%	36.2%	-13.6%	-45.3%
Total	3965	-46.4%	30.7%	-3.8%	-27.3%

AGUAS SUBTERRÁNEAS.

En las Regiones de Arica-Parinacota y de Tarapacá se observa una tendencia a la baja en todas las cuencas controladas. En la Región de Antofagasta, los acuíferos mantienen niveles y fluctuaciones que están dentro de lo normal.

En la cuenca del río Copiapó, Región de Atacama, en la zona alta, hasta el embalse Lautaro, los niveles presentan fluctuaciones regulares sin una tendencia a la baja claramente definida. En la zona intermedia que va desde el Embalse Lautaro y hasta la ciudad de Copiapó, se advierte un importante descenso en la napa, el cual se manifiesta levemente desde el año 2003 y con mayor intensidad desde el año 2007. En esta zona existen varios pozos que han quedado secos. En la zona baja no se presentan señales importantes de depresión de la napa. En la cuenca media y baja del Río Huasco, en esta misma región, se observa en los últimos meses una baja en los niveles más allá de lo usual en esta zona.

En las Regiones de Coquimbo y Valparaíso, en casi todas sus cuencas, se observa una tendencia a la baja en los últimos meses, fuera de las fluctuaciones normales de estos acuíferos. En la zona costera entre los ríos Elqui y Limarí se observa una tendencia a la baja que se prolonga desde hace ya 5 o más años.

En las Regiones Metropolitana y del Libertador B. O'Higgins, los acuíferos mantienen niveles y fluctuaciones que están dentro de lo normal.

ESTADO ACTUAL DEL CICLO EL NIÑO-LA NIÑA Y EL PRONÓSTICO CLIMÁTICO PARA CHILE

En cuanto al Pronóstico de Temperatura Superficial del Mar (TSM), la mayoría de los modelos que predicen la evolución del fenómeno de La Niña, indican una rápida declinación a la fase neutra a partir de abril de 2011, permaneciendo bajo esta condición durante el trimestre mayo-junio-julio de 2011.

Basado en las actuales observaciones de la temperatura superficial del mar en el Pacífico Ecuatorial central, la predicción de los modelos oceánicos para los próximos 3 meses y a los patrones recientes de la circulación atmosférica observados en el hemisferio sur; el pronóstico de precipitación para Chile durante el trimestre abril-mayo-junio de 2011 es el siguiente:

ZONA NORTE, entre las Regiones Arica-Parinacota y Antofagasta sin precipitaciones. La zona Altiplánica espera ausencia de precipitaciones.

ZONA CENTRO NORTE Y CENTRAL, entre las Regiones de Atacama y Metropolitana, espera precipitaciones en torno a lo normal.

REGION CENTRAL Y SUR, entre las Regiones de Valparaíso y Puerto Montt, se presentará con precipitaciones bajo lo normal a normal.

ZONA AUSTRAL, entre las Regiones de Aysén y de Magallanes, se esperan precipitaciones en torno a lo normal.