

# DIRECCIÓN GENERAL DE AGUAS

## Informe Hidrometeorológico Semanal

Mayo 20 de 2024

### Embalses

La Dirección General de Aguas (DGA) del Ministerio de Obras Públicas, monitorea 25 embalses en 9 regiones del país, de los cuales el 12% son para agua potable, 64% para riego, 16% para generación y el 8% de ellos es mixto (generación y riego).

Al 20 de mayo de 2024 hay almacenados 4.767 millones de m<sup>3</sup> de agua y en la misma fecha del año pasado había 3.113 millones de m<sup>3</sup>, por lo que el volumen almacenado ahora es mayor en un 53% respecto a mayo de 2023. Cabe señalar que el promedio histórico mensual es de 5.116 Mill m<sup>3</sup>. Asimismo, hay 9 embalses cuyo volumen actual es menor a 20% respecto a su capacidad, principalmente, en la región de Coquimbo.

**Macrozona Norte** (Arica y Parinacota a Coquimbo): Total acumulado de 139 Mill m<sup>3</sup>, siendo el embalse Conchi, ubicado en la cuenca del río Loa, el que presenta mayor porcentaje de ocupación con 58,4%.

*Volumenes Almacenados (mill-m<sup>3</sup>) al 20 de Mayo de 2024*

**Macrozona Centro** (Valparaíso a Maule): Total acumulado de 2.378 Mill de m<sup>3</sup>, siendo el embalse Convento Viejo en la región de O'Higgins, el con mayor porcentaje de ocupación para riego con un 66,2%. Destacan también los embalses de generación Rapel (O'Higgins) y Colbún (Maule) con un 58,9% y 57,6%, respectivamente.

El embalse de **agua potable** Los Aromos, región de Valparaíso, se encuentra en un 80,5% de ocupación de su capacidad; y El Yeso, en la RM, con un 92,3%.

**Macrozona Sur** (Ñuble a Los Lagos): Total acumulado de 2.249,3 Mill de m<sup>3</sup>. El embalse Lago Laja, ubicado en la cuenca del río Biobío, posee el mayor volumen almacenado (1.747,6 Mill m<sup>3</sup>) y cuyo uso principal es generación eléctrica y riego. Y embalse Ralco para generación, en Biobío, con (452,3 Mill m<sup>3</sup>).

EMBALSE	REGIÓN	CUENCA	CAPACIDAD	PROMEDIO HISTÓRICO MENSUAL	20 de Mayo de 2024	VOLUMEN ACTUAL VS CAPACIDAD (1)	Abril 2024	Mayo 2023	USO PRINCIPAL
Conchi	Antofagasta	Loa	22	16,3	12,9	58,4%	12,7	15,8	Riego
Lautaro	Atacama	Copiapó	26	10,3	3,6	13,7%	3,1	2,9	Riego
Santa Juana	Atacama	Huasco	166	121,7	78,3	47,2%	75,8	83,0	Riego
La Laguna	Coquimbo	Elqui	38	27,4	2,7	7,2%	2,2	16,9	Riego
Puclaro	Coquimbo	Elqui	209	133,4	12,2	5,9%	11,1	28,3	Riego
Recoleta (++)	Coquimbo	Limarí	100	58	1,2	1,2%	3,9	10,8	Riego
La Paloma (+++)	Coquimbo	Limarí	750	372	7,2	1,0%	8,1	58	Riego
Cogotí (+)	Coquimbo	Limarí	156	59,7	0,0	0,0%	0,0	13,5	Riego
Culimo*	Coquimbo	Quilimarí	10	1,7	0,5	4,9%	0,5	0,9	Riego
El Bato	Coquimbo	Choapa	26	17,8	6,1	23,8%	4,4	12,3	Riego
Corrales	Coquimbo	Choapa	50	29,4	14,5	29,0%	15,3	8,7	Riego
Los Aromos	Valparaíso	Aconcagua	35	21,6	28,2	80,5%	27,5	6,9	Agua Potable
Peñuelas	Valparaíso	Peñuelas	95	15,3	0,8	0,8%	0,8	0,1	Agua Potable
El Yeso	Metropolitana	Maiipo	220	189,6	203,0	92,3%	210,0	176,4	Agua Potable
Convento Viejo	O'Higgins	Rapel	237	119,1	157,0	66,2%	144,3	120,3	Riego
Rapel	O'Higgins	Rapel	695	473,9	395,6	56,9%	434,5	409,1	Generación
Colbún	Maule	Maule	1544	752,4	888,7	57,6%	924,4	460,0	Generación
Lag. Maule	Maule	Maule	1420	635,8	647,5	45,6%	652,6	295,5	Generación y Riego
Bullileo	Maule	Maule	60	8,5	5,5	9,2%	1,4	7,0	Riego
Digua	Maule	Maule	225	35	45,8	20,4%	26,2	25,7	Riego
Tutuvén	Maule	Maule	22	2,8	6,0	27,3%	5,4	1,6	Riego
Coihueco	Ñuble	Itata	29,3	4,8	7,4	25,4%	5,0	4,5	Riego
Lago Laja	Biobío	Biobío	5582	1447,4	1747,6	31,3%	1826,5	822,3	Generación y Riego
Ralco	Biobío	Biobío	1174	489,9	425,3	36,2%	504,5	456,6	Generación
Pangué	Biobío	Biobío	83	71,2	69,0	83,1%	76,5	76,2	Generación

(+) Capacidad máxima del embalse considerando Rubber Dam operativa, (++) Capacidad máxima del embalse considerando peraltamiento de vertedero

(+++) Volumen del embalse La Paloma según la curva de almacenamiento del "Estudio topobatimétrico y análisis de prolongación de la vida útil del embalse La Paloma, región de Coquimbo", desarrollado por la DOH en 2016. \*Último dato disponible | (1) En rojo valores menores a un 20%

# Precipitaciones

Región	Comuna	Estaciones	may-2024 [mm]	Acumulada al 2024 [mm]	Promedio a la fecha [mm]	Exceso o Déficit %	Acumulada en 2023 [mm]
ARICA Y PARINACOTA	ARICA	ARICA	0,0	0,4	1,0	-60,0	0,1
ARICA Y PARINACOTA	ARICA	AZAPA	0,0	0,1	1,2	-91,7	0,8
ARICA Y PARINACOTA	PUTRE	CENTRAL CHAPIQUIÑA	0,0	159,5	142,8	11,7	110,3
TARAPACA	IQUIQUE	IQUIQUE	1,6	1,6	1,1	45,5	0,0
ANTOFAGASTA	CALAMA	CONCHI EMBALSE	0,0	4,8	18,4	-73,9	33,0
ANTOFAGASTA	CALAMA	CALAMA	0,0	6,6	2,3	184,8	6,8
ANTOFAGASTA	ANTOFAGASTA	ANTOFAGASTA	0,1	1,7	1,4	21,4	0,1
ATACAMA	DIEGO DE ALMAGRO	LAS VEGAS	1,0	36,6	11,2	226,8	7,3
ATACAMA	COPIAPO	COPIAPO	0,0	10,6	3,4	211,8	0,0
ATACAMA	TIERRA AMARILLA	LALITARO EMBALSE	0,2	38,2	12,1	215,7	4,0
ATACAMA	VALLENDAR	VALLENDAR	0,0	11,1	7,1	56,3	0,3
ATACAMA	ALTO DEL CARMEN	SAN FELIX	0,0	30,2	12,1	149,6	0,0
COQUIMBO	VICUÑA	LA LAGUNA EMBALSE	6,4	47,9	36,5	31,2	13,1
COQUIMBO	VICUÑA	RIVADAVIA	6,2	23,2	14,8	56,8	2,3
COQUIMBO	VICUÑA	VICUÑA	4,5	13,1	15,3	-14,4	6,3
COQUIMBO	LA SERENA	LA SERENA	4,1	5,3	11,1	-52,3	0,2
COQUIMBO	OVALLE	OVALLE	8,4	8,6	13,8	-37,7	0,7
COQUIMBO	ILLAPEL	ILLAPEL	27,0	27,1	22,1	22,6	0,3
COQUIMBO	MONTEPATRIA	PALOMA EMBALSE	16,5	16,5	17,1	-3,5	0,8
COQUIMBO	OVALLE	RECOLETA EMBALSE	13,5	13,5	15,1	-10,6	0,8
COQUIMBO	COMBARBALA	COGOTI 18	19,2	22,8	26,6	-14,3	0,4
COQUIMBO	ILLAPEL	HUINTIL	47,6	51,5	29,2	76,4	2,8
COQUIMBO	SALAMANCA	COIRON	34,2	47,6	39,5	20,5	3,2
COQUIMBO	LOS VILOS	LOS VILOS	48,3	51,9	25,8	101,2	4,0
VALPARAISO	CABILDO	LA MOSTAZA	36,0	59,8	42,9	39,4	3,0
VALPARAISO	LOS ANDES	VILCUYA	17,8	24,0	59,4	-59,6	1,3
VALPARAISO	SAN FELIPE	SAN FELIPE	57,7	65,5	33,3	96,7	24,3
VALPARAISO	QUILLOTA	QUILLOTA	36,2	42,6	44,6	-4,5	14,0
VALPARAISO	LIMACHE	LOS AROMOS	33,9	37,2	56,5	-34,2	21,1
VALPARAISO	VALPARAISO	LAGO PEÑUELAS	20,4	28,8	88,1	-67,3	15,6
VALPARAISO	VIÑA DEL MAR	RODEILLO	11,3	19,0	66,3	-71,3	25,6
METROPOLITANA	TIL-TIL	RUNGUE EMBALSE	0,0	1,6	47,7	-96,6	2,8
METROPOLITANA	SAN JOSE DE MAIPO	EL YESO EMBALSE	16,6	31,0	112,6	-72,5	20,1
METROPOLITANA	PAINE	LAGUNA ACULEO	24,0	25,9	72,1	-64,1	16,2
METROPOLITANA	SAN JOSE DE MAIPO	SAN GABRIEL	33,4	39,6	101,6	-61,0	23,4
METROPOLITANA	SAN JOSE DE MAIPO	SAN JOSE DE MAIPO RETEN	30,0	30,0	85,9	-65,1	0,2
METROPOLITANA	LO BARNECHEA	CERRO CALAN	33,1	42,7	64,8	-34,1	13,5
METROPOLITANA	LA REINA	QUEBRADA SAN RAMON	2,2	3,6	s/Normal	S/	2,1
METROPOLITANA	PEÑALOEN	QUEBRADA DE MACUL	74,2	85,4	s/Normal	S/	47,0
METROPOLITANA	SANTIAGO	SANTIAGO (MOP)	25,0	28,2	51,7	-45,5	11,4
METROPOLITANA	MELIPILLA	MELIPILLA	16,1	25,2	63,8	-60,5	26,7
O'HIGGINS	RANCAGUA	RANCAGUA	28,0	47,0	68,2	-31,1	36,4
O'HIGGINS	SAN FERNANDO	SAN FERNANDO	30,7	66,7	105,9	-37,0	44,3
O'HIGGINS	SAN FERNANDO	LA RUFINA	35,0	107,6	168,6	-36,2	148,6
O'HIGGINS	CHIMBARONGO	CONVENTO VIEJO	36,5	74,7	107,3	-30,4	41,6
O'HIGGINS	PICHILEMU	PICHILEMU	37,2	68,5	78,5	-12,7	25,9
MAULE	CURICO	CURICO	47,0	99,4	107,6	-7,6	27,2
MAULE	TALCA	TALCA UC	70,0	104,5	111,2	-6,0	18,7
MAULE	SAN CLEMENTE	COLORADO	148,2	276,2	236,5	16,8	80,0
MAULE	LINARES	LINARES	97,9	176,1	167,5	5,1	27,2
MAULE	PARRAL	PARRAL	97,3	185,5	190,1	-2,4	56,0
MAULE	PARRAL	DIGUA EMBALSE	125,1	253,4	278,0	-8,8	104,5
MAULE	CONSTITUCION	CONSTITUCION	75,5	149,6	118,9	25,8	60,0
ÑUBLE	CHILLAN	CHILLAN	74,4	149,2	222,1	-32,8	27,6
ÑUBLE	COIHUECO	EMBALSE COIHUECO	89,6	207,6	313,9	-33,9	68,6
BIOBIO	CONCEPCION	CONCEPCION	72,2	172,4	223,3	-22,8	64,6
BIOBIO	LOS ANGELES	LOS ANGELES	130,0	320,4	237,7	34,8	81,0
BIOBIO	CAÑETE	CAÑETE	73,6	240,8	279,5	-13,8	107,3
BIOBIO	MULCHEN	MULCHEN	153,6	433,4	274,9	57,7	126,2
ARAUCANIA	ANGOL	ANGOL	130,9	300,5	214,3	40,2	93,7
ARAUCANIA	CURACAUTIN	MALALCAHUELLO	161,1	455,1	560,5	-18,8	214,6
ARAUCANIA	LONQUIMAY	LONQUIMAY	144,3	417,9	317,5	31,6	127,3
ARAUCANIA	TEMUCO	TEMUCO	99,8	329,5	292,6	12,6	123,7
ARAUCANIA	PUCON	PUCON	151,1	625,5	548,4	14,1	349,7
LOS RIOS	VALDIVIA	VALDIVIA	210,2	576,9	482,2	19,6	261,8
LOS RIOS	LAGO RANCO	EL LLOLLY	179,5	562,8	440,8	27,7	333,8
LOS LAGOS	OSORNO	OSORNO	106,0	292,3	345,6	-15,4	229,7
LOS LAGOS	PUERTO MONTT	PUERTO MONTT	159,2	475,5	589,0	-19,3	437,8
LOS LAGOS	PUERTO MONTT	LAGO CHAPO	113,0	603,4	870,9	-30,7	481,4
LOS LAGOS	COCHAMU	PUELO	243,2	809,0	841,3	-3,8	661,0
LOS LAGOS	CHAITÉN	CHAITÉN	189,3	994,9	1094,7	-9,1	901,2
LOS LAGOS	HUALAHUE	HORNOPIREN	272,4	1261,6	1135,1	11,1	1152,2
LOS LAGOS	ANCUD	ANCUD	163,9	692,4	603,9	14,7	593,4
LOS LAGOS	CASTRO	CASTRO	89,2	429,7	s/Normal	S/	441,1
AYSÉN	CISNES	LA JUNTA	149,4	793,5	727,5	9,1	634,9
AYSÉN	COIHAIQUE	COIHAIQUE	16,0	247,1	299,5	-17,5	202,4
MAGALLANES Y DE LA ANTARTICA	TORRES DEL PAINE	TORRES DEL PAINE	16,5	234,7	330,1	-28,9	359,4
MAGALLANES Y DE LA ANTARTICA	PUNTA ARENAS	PUNTA ARENAS	15,3	242,1	220,6	9,7	286,2
MAGALLANES Y DE LA ANTARTICA	PRIMAVERA	BAHIA SAN FELIPE	5,6	190,3	181,9	4,6	88,4
MAGALLANES Y DE LA ANTARTICA	CABO DE HORNO	RIO ROBALO EN PUERTO WILLIAMS	105,8	381,7	224,7	69,9	318,4

34 de las 80 estaciones consideradas para este informe, se encuentran con superávit con respecto al promedio histórico 1991-2020.

**Macrozona Norte:** (Arica y Parinacota a Coquimbo): Se consideraron 24 estaciones y en 21 de ellas hay mayores precipitaciones acumuladas este 2024 con respecto al 2023.

Por otra parte, 6 estaciones fluctúan entre un 3,5% y 91,7% de déficit, y otras 15 están con superávit respecto del promedio histórico.

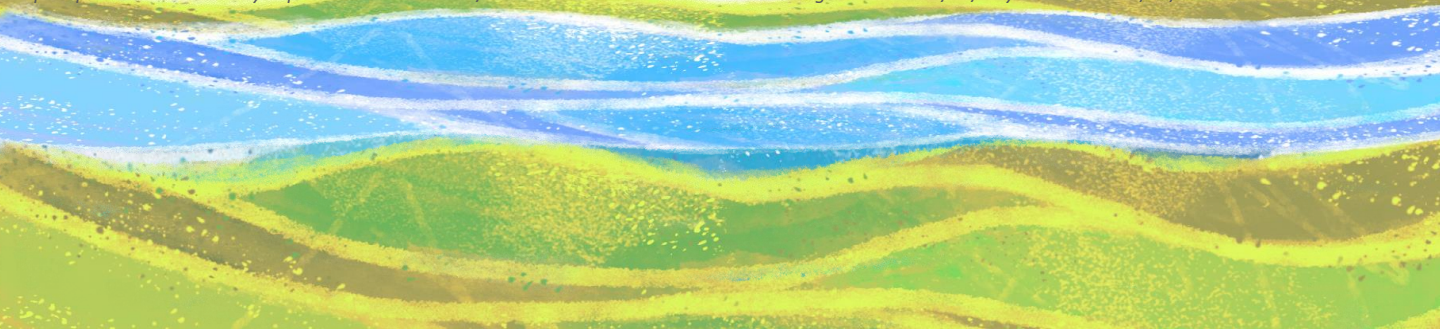
**Macrozona Centro** (Valparaíso a Maule): De las 29 estaciones consideradas, 22 tienen déficit respecto al promedio histórico entre un 2,4% y 96,6%. Mientras que 5 estaciones registran un superávit respecto al promedio histórico. Y 25 estaciones acumulan mayor precipitación respecto a 2023.

**Macrozona Sur** (Ñuble a Los Lagos): De 21 estaciones, 10 tienen déficit entre un 3,8% y 33,9%. En tanto, 20 estaciones tienen más precipitación acumulada comparada con el 2023. Y de ellas, 10 están con superávit.

**Macrozona Austral** (Aysén y Magallanes): Se miden 6 estaciones. Una estación de Aysén y 3 estaciones de Magallanes presentan superávit.

Y en total, 4 estaciones tienen mayor precipitación acumulada respecto a abril del año pasado.

El valor promedio corresponde a la información pluviométrica existente entre los años 1991 y 2020 de cada estación/El exceso o déficit está calculado en base a la precipitación acumulada y el promedio acumulado / Los datos se calcularon con valores registrados al 19/05/24 y medidos el 20/05/24 a las 08 horas.



En la zona de pronóstico de deshielo entre la región de Coquimbo y Biobío, se observa que las precipitaciones registradas hasta la fecha no han permitido superar los déficit respecto al promedio histórico (1991-2020) tanto en altura de nieve como su equivalencia en agua. Por lo que el déficit en altura de nieve fluctúa entre un -16 y -100%, siendo más crítica la situación en las cuencas de las regiones Coquimbo, Valparaíso y Metropolitana. Misma situación con la equivalencia en agua, con un déficit que fluctúa entre un -32 y -100%, con mayores déficits en la cuencas de las regiones de Coquimbo, Valparaíso y Metropolitana.

Sin embargo, en su mayoría, la situación en equivalencia en agua es mejor en mayo de 2024 respecto a mayo de 2023 en la cuenca de Choapa, Petorca, Aconcagua, Maipo, Maule, Itata y Biobío. Lo que también se replica en altura de nieve.

## Altura de Nieve (cm)

REGION	CUENCA	RUTA	ALTURA DE NIEVE 2024 (cm)	ALTURA DE NIEVE 2023 (cm) *	PROMEDIO 1991-2020 (cm)	DÉFICIT o SUPERÁVIT (%)
COQUIMBO	ELQUI	Cerro Olivares	0	0	19	-100
	LIMARÍ	Quebrada Larga	0	0	42	-100
	LIMARÍ	Cerro Vega Negra	0	0	94	-100
	CHOAPA	El Soldado	2	0	95	-98
VALPARAISO	PETORCA	Nacimiento del Sobrante	2	0	91	-98
	ACONCAGUA	Portillo	12	0	112	-89
METROPOLITANA	MAIPO	Laguna Negra	15	0	127	-88
MAULE	MAULE	Lo Aguirre <sup>1</sup>	86	0	177	-51
ÑUBLE	ITATA	Volcán Chillán	99	0	118	-16
BIOBIO	BIOBIO	Alto Mallines	90	2	119	-24
<b>PROMEDIO</b>			<b>31</b>	<b>0</b>	<b>99</b>	<b>-69</b>

(\*) Valor de temporada misma fecha. <sup>1</sup>: Nueva lo Aguirre <sup>2</sup>: Altura de Nieve 2023 y 2024 estimada con densidad de 350 kg/m<sup>3</sup> (S/I): Sin Información Valores aproximados al 13-May 8 horas

## Equivalente en Agua de la Nieve "EAN" (mm)

REGION	CUENCA	RUTA	EAN 2024 (mm)	EAN 2023 (mm) *	PROMEDIO 1991-2020 (mm)	DÉFICIT o SUPERÁVIT (%)
COQUIMBO	ELQUI	Cerro Olivares	0	0	66	-100
	LIMARÍ	Quebrada Larga	0	0	154	-100
	LIMARÍ	Cerro Vega Negra	0	0	381	-100
	CHOAPA	El Soldado	13	0	298	-96
VALPARAISO	PETORCA	Nacimiento del Sobrante	13	0	295	-96
	ACONCAGUA	Portillo	37	0	450	-92
METROPOLITANA	MAIPO	Laguna Negra	30	0	477	-94
MAULE	MAULE	Lo Aguirre <sup>1</sup>	289	0	720	-60
ÑUBLE	ITATA	Volcán Chillán	366	0	535	-32
BIOBIO	BIOBIO	Alto Mallines <sup>2</sup>	245	4	524	-53
<b>PROMEDIO</b>			<b>99</b>	<b>0</b>	<b>390</b>	<b>-75</b>

(\*) Valor de temporada misma fecha <sup>1</sup>: Nueva lo Aguirre (S/I): Sin Información Valores aproximados al 20-May 8 horas